



Fondation  
québécoise  
du cancer

Du soutien au quotidien

# Physiquement éloignés mais toujours plus près du monde

**RAPPORT  
ANNUEL  
2020**

# Table des matières

De grands partenaires, des donateurs au grand cœur, des bénévoles mobilisés, des centaines de personnes qui se défoulent à leur façon, des employés, des bénéficiaires et des résidents satisfaits, des massothérapeutes, des kinésiologues, des arts-thérapeutes, des documentalistes et des infirmières expérimentées en oncologie impliqués : voilà de quoi est constituée notre grande famille.

**Parce que vous faites tous partie de ceux qui allument une lumière au bout du tunnel.**

Mission et valeurs	2
La Fondation québécoise du cancer en bref	3
Nous sommes plus proche qu'on ne le pense	4
Un plan ambitieux à la hauteur de notre mission	5
Bilan des objectifs 2020	6
Mot de notre porte-parole	7
Toujours plus près du monde grâce à nos nouveaux services	8
La marche de chez toi	12
Le Grand défoulement à ma façon	15
Campagne corporative	17
Chapeau bas	18
La force de nos bénévoles	20
Devenez un créateur d'avenir	22
Où vont vos dons?   D'où vient l'argent?	24
L'équipe	25
Merci à nos bénévoles d'affaires	26
Merci à nos donateurs	28
Merci à nos commanditaires	30
Merci à nos philanthropes et à nos bâtisseurs d'espoir	31
Résultats financiers	33
Présente aux six coins du Québec	34

# Mission et valeurs



## Mission

Depuis plus de 40 ans, la Fondation québécoise du cancer amasse des fonds pour soutenir les personnes atteintes d'un cancer et leurs proches, ici au Québec, par des services axés sur leurs besoins et préoccupations quotidiennes. Nous sommes là, au cœur de l'épreuve, pour écouter, informer, réconforter, accompagner et héberger les Québécois que le cancer vient bouleverser.

Depuis 2010, ce sont plus de 62,2 millions de dollars qui ont été versés aux programmes et services dans les différentes régions du Québec grâce à la générosité de la population, à l'appui des bénévoles et au dévouement des partenaires.

Et depuis sa création en 1979, la Fondation québécoise du cancer est venue en aide à plus d'un demi-million de personnes.

## Valeurs

**SOLIDARITÉ**  
**Engagement**  
**Respect**

C'est bien simple : la Fondation québécoise du cancer, je ne la lâcherai pas, parce qu'elle ne m'a pas lâchée quand j'ai eu besoin d'elle. Et si un jour j'ai une récurrence, je sais que je pourrai à nouveau compter sur elle.

**- Renée Héту, membre du Grand renfort depuis juin 2018**



# La Fondation québécoise du cancer en bref

 **74**  
employés

 **22 766**  
documents  
empruntés via  
la Bibliothèque  
Info-cancer




 **5**  
art-thérapeutes

 **27 478**  
donateurs

dont

**3 161**  
contributeur  
mensuellement

 **6 495**  
interventions  
via les Services  
Info-cancer

 **41 ans**  
d'histoire

 **6**  
infirmières  
expérimentées  
en oncologie



**5 988**  
participations à nos  
activités et thérapies  
complémentaires comme  
la massothérapie,  
la kinésiologie  
et l'art-thérapie

 **2**  
psychologues



**194 668**  
visiteurs sur le site  
cancerquebec.com



**+20 %**  
d'augmentation de  
notre communauté  
Facebook

**5 988**  
participations à nos  
activités et thérapies  
complémentaires comme  
la massothérapie,  
la kinésiologie  
et l'art-thérapie



**18 327**  
visiteurs sur le portail  
cancer15-39.com



**2**  
documentalistes  
expérimentées  
en oncologie

 **5,8 M\$**  
amassés

 **16**  
massothérapeutes



**2**  
nutritionnistes



**5**  
kinésiologues



**14 445**  
nuitées dans  
nos 5 centres  
d'hébergement

# Nous sommes plus proche qu'on ne le pense



2020 aura été une sacrée année... Mais sans vous, elle n'aurait jamais été la même. Alors que le coronavirus s'est imposé dans nos vies balayant tous nos repères habituels, nous sommes relevés de cette épreuve grandis.

Parfois, la distance physique nous permet de nous rapprocher, d'une autre façon. Par des confidences qu'on fait au téléphone, et qu'on n'aurait pas faites en personne. Via un écran, certes, mais qui est devenu une porte ouverte sur un monde auquel on n'aurait pas eu accès sinon...

C'est un peu ce qui s'est passé pour des milliers de bénéficiaires de la Fondation québécoise du cancer. Ça peut paraître paradoxal, mais malgré les circonstances, nous vous dirions que nous n'avons jamais été aussi près de notre monde.

Car en effet, en 2020, nous avons assuré une présence inégalée dans l'histoire de la Fondation.

Dès le début de la pandémie, nos services d'hébergement et nos Services Info-cancer ont été décrétés « services essentiels » par le gouvernement. Nous les avons donc maintenus, grâce à l'ingéniosité de nos équipes, en respectant les mesures sanitaires pour veiller à la sécurité de tous.

Nos Services Info-cancer n'ont jamais été aussi sollicités, autant par des personnes atteintes que par leurs proches, signe que la demande est bien là et que nos services répondent à un réel besoin. Nous avons lancé notre plan stratégique 2020-2022, nous avons ouvert une nouvelle

Hôtellerie à Lévis, nous avons mis en ligne notre répertoire des ressources regroupant plus de 2 200 ressources en oncologie, afin d'offrir des réponses à toute heure du jour ou de la nuit. Et un nombre grandissant de nos thérapies complémentaires ont été converties au virtuel, permettant, et nous en sommes particulièrement fiers, de rejoindre des personnes résidant dans toute la province, de la Gaspésie à l'Abitibi.

Nos ateliers de groupe en ligne, comme l'art-thérapie ou le yoga en ligne, ont tellement été victimes de leur succès que nous avons dû passer d'une à plusieurs plages horaires par semaine.

Et nous avons envie que ça continue. Parce qu'offrir du soutien au quotidien, ça veut aussi dire s'adapter à la nouvelle réalité. Ça veut dire être à l'écoute des craintes et des besoins des gens. Et ça veut dire les rejoindre où qu'ils soient, au moment où ils en ont le plus besoin. Que ce soit sur les étages d'une unité d'oncologie ou dans leur propre salon, converti pour l'occasion en atelier d'art ou en studio de yoga maison.

Bien sûr, l'écran ne transmettra jamais la chaleur humaine d'une accolade sincère ou des mains expérimentées de nos massothérapeutes, c'est pourquoi nous privilégierons toujours les services en personne. Notre

volet « service d'hébergement », considéré service essentiel depuis le début de la crise, n'a d'ailleurs jamais cessé ses activités. Et en 2021, l'ouverture d'une nouvelle Hôtellerie à Québec portera à 6 nos centres d'hébergement régionaux à travers la province! Avec ses 270 lits à l'échelle du Québec, la Fondation aura maintenant une capacité de 35 000 nuitées par an, pour accueillir les personnes qui habitent loin de leur lieu de traitement.

Mais d'ici là, forts de votre appui, nous userons de tous les moyens pour demeurer connectés à notre mission. Et surtout, aux hommes et aux femmes qui sont notre raison d'être.

Heureusement, votre présence à nos côtés nous aura montré que la solidarité et la bienveillance existent encore. Car après tout, on est tous plus proches les uns des autres qu'on ne le pense.

Continuons de nous donner les moyens de transformer cette connexion humaine en résilience face au cancer.

**Michel L. Lesage, ing.**  
Président du conseil  
d'administration

**Marco Décelles, CPA, CMA**  
Directeur général



# Un plan stratégique ambitieux à la hauteur de notre mission

Le conseil d'administration de la Fondation québécoise du cancer et Marco Décelles, son directeur général, ont dévoilé en juin 2020 le Plan stratégique 2020-2022 de l'organisme, baptisé *Être plus près du monde*.

Ce plan dynamique et ambitieux nous mènera à répondre de manière encore plus pertinente aux nouveaux défis des années 2020, et ce d'autant plus dans le contexte actuel.

Les membres du conseil d'administration, les gestionnaires et les employés mais aussi de nombreux partenaires et collaborateurs de la Fondation ont été consultés afin de garantir un plan stratégique qui comprenne toutes les dimensions fondamentales dans le soutien des personnes touchées par un cancer, aujourd'hui et demain.

Des mesures concrètes pour parvenir à ses objectifs sont d'ailleurs présentées tout au long du plan stratégique.

Ce plan se veut aussi être une réponse aux enjeux auxquels fait face le système de santé actuel, alors que le cancer est devenu la première cause de mortalité au pays et qu'un Québécois sur deux fera face au cancer au cours de sa vie.

C'est dans ce contexte de changements que la Fondation a souhaité se doter d'un plan ambitieux pour se donner les moyens de continuer à être à la hauteur de sa mission : répondre à la demande accrue de services pour les personnes atteintes et leurs proches.

En cette première année de cycle triennal et dans le contexte de la crise sanitaire mondiale, nous avons déjà réalisé de nombreuses améliorations décrites et attendues dans les 3 axes. Voici un état de notre avancement.

Basé sur trois axes solides, ce document dresse notre plan d'action pour les trois prochaines années :

1

S'imposer comme leader dans le soutien aux personnes touchées par un cancer à l'échelle du Québec;

2

Développer son offre de service pour répondre aux nouveaux besoins émergents;

3

Diversifier ses sources de financement.



Ce plan reflète fidèlement l'engagement de la Fondation québécoise du cancer à jouer son rôle de leader dans le soutien et l'accompagnement des personnes touchées par un cancer [...] Ainsi, tenant compte des changements en santé, la Fondation québécoise du cancer souhaite être une organisation capable d'adapter son offre de services rapidement et de saisir les occasions de développement et de positionnement de son expertise [...] Être plus près du monde, même dans un contexte de distanciation, est un rendez-vous enthousiasmant avec le dépassement de notre volonté d'être la référence pour toutes les personnes touchées par un cancer en termes de soutien, d'accompagnement et de réconfort.

- Marco Décelles, directeur général



# Bilan des objectifs 2020

## Axe 1 - Le leadership à l'échelle de la province

<b>Orientation 1</b> Devenir le chef de file rassembleur auprès des organismes œuvrant pour les personnes touchées par un cancer.	<b>Objectif 1</b> Être impliqué dans les opportunités marquantes pour les personnes touchées par un cancer.	
	<b>Objectif 2</b> Accélérer les ententes de partenariat.	
<b>Orientation 2</b> Se rapprocher des personnes touchées par un cancer.	<b>Objectif 3</b> Accroître le nombre d'hôpitaux dans lesquels la Fondation veut être présente.	
	<b>Objectif 4</b> Augmenter le soutien (taux de pénétration) de la Fondation auprès des 55 800 personnes atteintes d'un cancer et de leurs proches annuellement.	
<b>Orientation 3</b> Créer un sentiment de fierté autour de la mission de la Fondation.	<b>Objectif 5</b> Développer le sentiment d'appartenance à la grande famille de la Fondation.	

## Axe 2 - Enrichissement de l'offre de service

<b>Orientation 4</b> En complémentarité avec le réseau, offrir des services tenant compte des dimensions médicales.	<b>Objectif 6</b> Apprécier la pertinence et la faisabilité d'offrir des services intégrant la dimension médicale.	
	<b>Objectif 7</b> Renforcer la collaboration de la Fondation à des projets de recherche en lien avec la mission de la Fondation.	
<b>Orientation 5</b> Adapter l'offre de service à la réalité de la survivance.	<b>Objectif 8</b> Faire évoluer les services actuels et proposer de nouveaux services adaptés à cette réalité (se donner les moyens de connaître cette réalité).	
<b>Orientation 6</b> Soutenir les personnes atteintes d'un cancer dans toutes les facettes de la vie quotidienne.	<b>Objectif 9</b> Évaluer la faisabilité de mettre en place un programme d'aide à la vie quotidienne.	
	<b>Objectif 10</b> Offrir une accessibilité accrue (volet diversité et numérique) aux services de la Fondation.	

## Axe 3 - La diversification des sources de financement

<b>Orientation 7</b> Accroître les revenus de notre réseau d'hôtelleries.	<b>Objectif 11</b> Diversifier notre clientèle.	
<b>Orientation 8</b> Aligner les sources et les volumes de financement sur les nouveaux besoins.	<b>Objectif 12</b> Accroître les fonds destinés à soutenir les activités quotidiennes de la Fondation.	
	<b>Objectif 13</b> Accroître les apports non affectés de la Fondation.	

# Mot de notre porte-parole



En novembre dernier, je m'associais à la Fondation québécoise du cancer pour ma chanson L'incontournable, qui parle de la maladie et de la perte d'une personne proche. Et en décembre, je présentais un Webconcert dans le cadre des soirées-bénéfices *Concerto*.

Alors, lorsqu'on me proposa de devenir porte-parole de la Fondation québécoise du cancer, j'ai tout de suite accepté. Je connais bien les enjeux et les besoins criants des personnes touchées par un cancer, puisque ma famille, comme bien d'autres, n'a pas été épargnée. Devoir faire ses adieux à une personne que l'on aime fait réfléchir. C'est une immense souffrance. Cette épreuve est d'autant plus douloureuse quand on n'a pas le soutien et l'information nécessaires pour la traverser.

J'avais déjà vu passer des publications de la Fondation et je me disais que j'aimerais bien faire partie de cette gang pour faire part de mon expérience. Si j'avais su tout ce qu'elle pouvait faire, on s'en serait servi davantage.

Maintenant, mon objectif est de donner l'information au grand public pour qu'il puisse connaître ce qui est accessible.

La Fondation est une pépite et un secret québécois encore trop bien gardé. En devenant porte-parole de la Fondation québécoise du cancer, j'aimerais dire à toutes les personnes touchées par un cancer qu'elles ne sont pas seules et qu'il existe une Fondation bienveillante qui est là, pour les accompagner concrètement dans cette épreuve. Je suis convaincue que mon implication permettra de venir en aide à un plus grand nombre de Québécois touchés par la maladie, quel que soit leur origine, leur type de cancer ou leur situation sociale.

## **Guylaine Tanguay**

Porte-parole bénévole de la Fondation québécoise du cancer





# Toujours plus près du monde grâce à nos nouveaux services

## L'ouverture d'une nouvelle Hôtellerie à Lévis

Être plus près du monde, ce n'est pas un simple slogan. Pour concrétiser cet objectif, nous avons décidé d'étendre notre réseau d'hébergement jusqu'en Chaudière-Appalaches, avec l'ouverture de la Maison Dessercom.

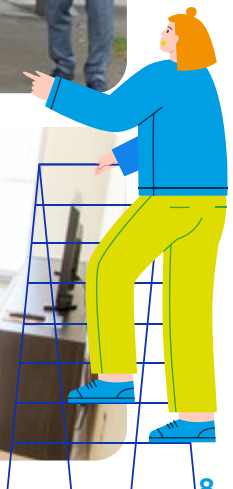
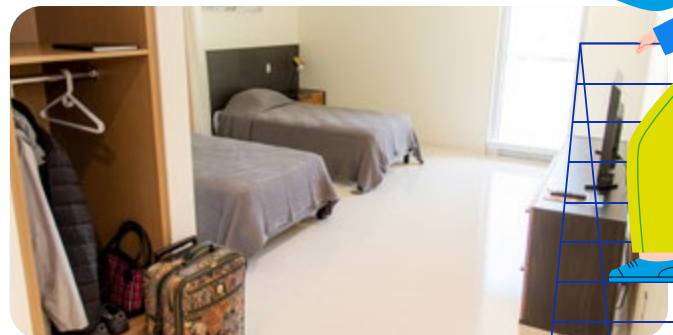
Les résidents de la région qui doivent se déplacer pour des traitements répétés sans hospitalisation à l'Hôtel-Dieu de Lévis et au Centre régional

intégré en cancérologie (CRIC) peuvent désormais être hébergés dans cet édifice confortable, paisible, accessible et abordable. Financée en totalité par Dessercom, au coût de 7 millions de dollars, la Maison Dessercom était un projet central de la campagne majeure de la Fondation Hôtel-Dieu de Lévis.

Plus que des hôtels, les Hôtelleries de la Fondation québécoise du cancer sont de véritables milieux de vie où employés et bénévoles déploient généreusement la chaleur, l'humanisme et la créativité nécessaires pour adoucir le quotidien des résidents de passage.

Pour améliorer le chemin de la guérison, nous y offrons différents services tels que la massothérapie, la kinésiothérapie, l'art-thérapie, des services de prêt de prothèses capillaires, etc.

Ce sont des lieux d'entraide où se déroulent de belles victoires sur soi et sur la maladie. Chaque jour on peut y être témoin des effets bénéfiques des thérapies complémentaires aux traitements médicaux. Ce milieu de vie et ces activités permettent indéniablement de mieux faire face au cancer.





## Le répertoire des ressources en ligne

La Fondation québécoise du cancer désire rendre ses services plus accessibles, au plus de Québécois possible. C'est pourquoi elle a lancé à l'été 2020 un répertoire des ressources en ligne, destiné au réseau de la santé, aux personnes touchées par un cancer ainsi qu'à leurs proches.

Ce répertoire bilingue français-anglais rassemble plus de 2 200 ressources en

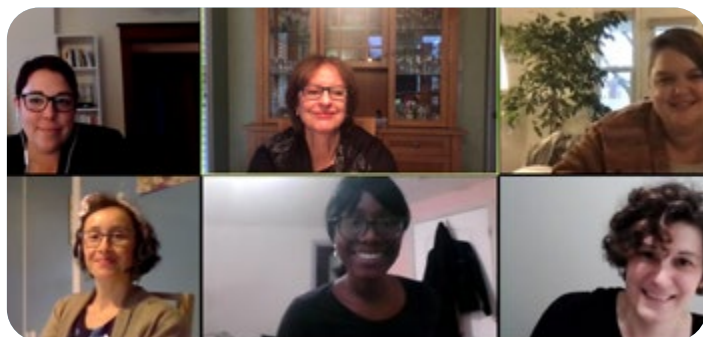
oncologie depuis déjà plus de 25 ans, et répond aux besoins de sa clientèle 7 jours sur 7, 24 heures sur 24. En seulement quelques mois, plus de 3 300 personnes l'ont consulté pour y trouver une ressource près de chez elles.

Le répertoire ne compte pas moins de 9 catégories de ressources, allant des thérapies complémentaires, aux prothèses mammaires et capillaires, en passant par les soins palliatifs, l'aide à domicile, le transport ou l'entraide et le soutien. Que l'on soit à la recherche d'un professeur de yoga certifié en oncologie à Val-d'Or ou de l'aide à domicile à La Tuque, les personnes

atteintes d'un cancer et leurs proches pourront y trouver les coordonnées d'organismes ou de personnes ressources en oncologie près de chez elles ou de leur lieu de traitements.

La Fondation québécoise du cancer entérine ainsi son rôle de leader fédérateur, en rassemblant tous les organismes et les services offerts pour les personnes atteintes d'un cancer au Québec.

Visitez le répertoire des ressources en ligne de la Fondation québécoise du cancer et partagez-le autour de vous : [services.fqc.qc.ca](https://services.fqc.qc.ca).



## Les services de la Fondation à l'ère du numérique

Que ce soit par la mise en ligne de notre répertoire des ressources, désormais disponible en français et en anglais, ou par l'adaptation virtuelle de nos services d'art-thérapie, de kinésiologie, de yoga ou de Qi Gong, nous nous rapprochons chaque jour un peu plus de notre objectif d'être plus près du monde.

Avec plus de 1 000 participations pendant les derniers mois de l'année 2020 aux différentes séances de thérapies complémentaires offertes en ligne, il est clair que ce virage numérique a suscité un fort engouement auprès de la communauté touchée par un cancer. L'art-thérapie a d'ailleurs considérablement gagné en popularité, passant d'une session à quatre par semaine. En plus de briser l'isolement, particulièrement pesant en ces temps exceptionnels, les ateliers offerts par la Fondation ont un impact concret sur le bien-être physique et mental des personnes touchées par un cancer.



Quand la pandémie plongeait le pays dans une crise sanitaire et sociale, la Fondation québécoise du cancer a choisi de donner des ateliers d'art-thérapie en ligne, via la plateforme Zoom. C'est une merveilleuse opportunité pour les gens comme moi qui vivent en région. Ici en Abitibi, l'offre de services en oncologie est très limitée. Sans cette initiative de la Fondation, je ne pourrais pas y participer. Aussi ce virage numérique diminue le stress et la fatigue liés aux transports en commun. Avec Zoom, je parcours les distances tout en restant chez moi.

**- Véronique Mailhot, bénéficiaire de nos services**



Je vous retourne le livre *Vivre ensemble la maladie d'un proche* dans l'enveloppe retour prévue à cette fin. Je vous remercie beaucoup pour vos conseils, malgré ma lente lecture, ce livre m'a aidée à comprendre plusieurs émotions et à mieux rationaliser plusieurs moments difficiles. Je le conseille à toute personne qui vit ce genre de situation.

- Julie Goulet, bénéficiaire de nos services

Notre bibliothèque virtuelle offre également un accès élargi à de l'information juste et pertinente. Le cancer entraîne une foule de questions. Pouvoir trouver des réponses facilement et rapidement est essentiel. Avec une multitude de ressources documentaires adaptées aux besoins des personnes atteintes de cancer et de leurs proches, cette bibliothèque s'avère avoir une réelle valeur ajoutée.



## Les thérapies complémentaires en présentiel

Dans le respect des mesures imposées par les autorités sanitaires entourant la COVID-19, la Fondation québécoise du cancer a suspendu ses activités et thérapies complémentaires, dès le 13 mars. C'est alors que la Fondation québécoise du cancer a redoublé de créativité pour continuer de soutenir les Québécois atteints d'un cancer et leurs proches. Les services offerts ont été repensés afin d'être maintenus, dans la mesure du possible.

Dès le mois de juin, nous avons annoncé la reprise graduelle de

nos ateliers d'art-thérapie et de nos séances de kinésiologie pour les personnes touchées par un cancer dans nos 5 Centres régionaux de Montréal, Québec, Sherbrooke, Gatineau et Trois-Rivières. Et dès septembre, les personnes atteintes d'un cancer ont pu à nouveau bénéficier des massages prodigués par nos massothérapeutes agréés certifiés de la Fédération québécoise des massothérapeutes, spécialisés en masso-oncologie, dans l'ensemble de nos centres d'hébergement.

Les bienfaits physiologiques et psychologiques de ces massages sont incontestables, et largement reconnus par la communauté scientifique. Ils permettent entre autres de réduire plusieurs symptômes provoqués par le cancer, tout en augmentant le degré de

relaxation, la qualité du sommeil et la réponse du système immunitaire.

Le programme que nous espérons pouvoir remettre en place rapidement est celui des massages sur fauteuil. Offerts pendant les traitements de chimiothérapie, les personnes atteintes de cancer peuvent bénéficier de la massothérapie sur fauteuil dans plus d'une vingtaine de centres hospitaliers à travers l'ensemble du Québec.

Parce que chaque cancer a ses particularités, les massages sur fauteuil requièrent une expertise bien précise pour réussir à créer ce moment d'intimité des plus bénéfiques sur un étage d'oncologie. C'est pourquoi tous nos massothérapeutes sont spécialement formés en oncologie.



À la Fondation québécoise du cancer, où je procure des massages sur table, je vois les patients arrivés dans la salle, fatigués et plein de douleurs. Mais quand ils ressortent, je peux voir leur visage détendu, le sourire aux lèvres et une lumière qui s'allume dans leurs yeux. Quel bonheur! Je peux sentir qu'une fois sur la table de massage, ils oublient qu'ils sont malades.

- **Suzanne Boivin**, massothérapeute agréée et certifiée de la Fédération québécoise des massothérapeutes



“

Dans le plus grand respect de ce qui m'animait, Denis Jolicoeur, le kinésologue de la Fondation québécoise du cancer, m'a écoutée et encouragée, tout en calmant un peu mes ardeurs! Malgré de nombreux événements perturbateurs au cours de mes longs mois d'entraînement, j'ai continué à faire mon petit bonhomme de chemin, une étape à la fois, et j'ai finalement réussi à atteindre la ligne d'arrivée en 2 heures, 57 minutes, 54 secondes et 2 centièmes! J'ai réussi mon défi sportif, mais j'ai surtout vécu une grande aventure spirituelle, car j'ai appris à m'écouter et à vivre pleinement chaque instant. Je dois ma victoire en grande partie à Denis Jolicoeur et à la Fondation québécoise du cancer, qui offre son service de kinésiologie gratuitement aux personnes qui ont un cancer. C'est un service extraordinaire qui m'a permis de me sentir mieux, de me rétablir plus rapidement, et de concrétiser mon rêve de faire le demi-marathon!

- **Johanne Philipps**, bénéficiaire de nos services de kinésiologie



*La marche!*

*de chez toi*



À partir du mois de mai, des centaines de Québécois de tout âge et de tout horizon se sont mobilisés aux quatre coins de la province pour la 3<sup>e</sup> édition de La marche du Grand défolement, présentée par Mallette et réinventée cette année en raison de la COVID-19 en « La marche de chez toi ». Ensemble, malgré ces temps difficiles, ils ont collecté près de 260 000 \$ au profit de la Fondation québécoise du cancer. Les organisateurs de La marche ont invité les centaines de capitaines d'équipe, participants et donateurs à célébrer la vie, en restant connectés, mais physiquement éloignés, lors d'un spectacle virtuel, qui a eu lieu le 24 octobre.

La marche de chez toi, formule innovante, à la fois virtuelle et physique, a permis aux Québécois de témoigner de leur solidarité envers les personnes touchées par un cancer, en toute sécurité et dans le respect des consignes de la Santé publique. À travers tout le Québec, ils ont uni leurs forces, depuis le confort de leur foyer ou de leur quartier, en marchant de chez eux et ont collecté un montant record cette année.

« En ces temps incertains, ce vaste mouvement de solidarité est la preuve que l'humanisme québécois est plus fort que jamais [...] Face à ce fléau dévastateur [le cancer], vous êtes là, telle une lueur d'espoir au bout du tunnel. Votre altruisme est une véritable source d'inspiration pour nous tous » s'est exclamé Marco Décelles, directeur général de la Fondation québécoise du cancer, en s'adressant aux généreux et courageux participants de La marche de chez toi.

En 2020, 56 800 Québécois recevront un diagnostic de cancer. Tandis que le monde entier s'était mis en quarantaine, le cancer, lui, n'a pas pris de pause. Les marcheurs en sont bien conscients, et ont décidé de s'engager avec d'autant plus de détermination, lançant un message d'espoir à tous ceux qui sont touchés par un cancer, de loin ou de près. Ils ont relevé plusieurs défis en marchant 30 minutes, 60 minutes ou plus de 90 minutes par semaine. La mobilisation de cette vague bleue qui a déferlé sur le Québec ne représente pas moins de 345 700 minutes de marche, soit 5 762 heures ou 240 jours!

« Avec la COVID-19, la solitude est exacerbée pour tous, mais encore plus pour les personnes atteintes d'un cancer et qui sont sous chimiothérapie » rappelle Nicole Moreau, bénéficiaire du service de jumelage téléphonique offert par la Fondation québécoise du cancer. Nicole a reçu un diagnostic de cancer en plein confinement et tient à souligner l'importance d'être accompagnée par des professionnels expérimentés en oncologie : « Plus que jamais, les personnes atteintes d'un cancer et leurs proches ont besoin des services d'hébergement ainsi que des programmes de bien-être physique et de soutien psychologique offerts par la Fondation ».

La Fondation québécoise du cancer remercie très chaleureusement tous les participants, donateurs, bénévoles et partenaires pour leur confiance et leur humanisme.



**259 563 \$**  
amassés



**+800**  
participants



**3 042**  
donateurs



**13 ambassadeurs**  
à travers le Québec





Depuis 3 ans, ce sont plus de 750 000 \$ qui ont été amassés dans le cadre de La marche du Grand défolement. Les fonds collectés permettent à des milliers de Québécois de vivre pleinement, malgré la maladie, que ce soit par l'entremise de nos centres d'hébergement, de la Ligne Info-cancer, du jumelage téléphonique, de la massothérapie, de la kinésiologie ou encore de l'art-thérapie.





## Malette, un partenaire provincial de La marche du Grand dévouement très engagé

En ces temps difficiles, le Québec est soudé comme jamais. Des initiatives exceptionnelles ont été prises de part et d'autre dans les six régions où avait lieu La marche.

On retient notamment celles de centaines d'employés de Malette qui ont relevé le défi de marcher de chez eux. C'est une contribution exceptionnelle de 100 000 \$ que Malette a finalement remis à titre de partenaire provincial de l'événement.

« Prendre part à cette vague de solidarité au profit de la Fondation québécoise du cancer et de l'Association du cancer de l'Est du Québec, c'est une expérience inspirante et enrichissante. Nos employés se sont particulièrement surpassés, car ils savaient que leur implication aurait un véritable impact dans la qualité de vie des Québécois atteints d'un cancer. »

- Mario Bédard, président de Malette

MALLETTE







Fondation  
québécoise  
du cancer

à ma façon!

## Comment finançons-nous tous nos programmes et services?

Grâce, entre autres, à une communauté engagée!

Dans le contexte de la pandémie, de nombreuses activités n'ont pas pu avoir lieu. Mais la communauté est restée présente et a fait preuve d'une grande ingéniosité pour tenir certaines activités de collecte de fonds, toutes plus passionnantes les unes que les autres!

### Outaouais



**6 704 \$**

Déjeuner aux crêpes  
des trois belles-sœurs



**3 640 \$**

Nordik Spa-Nature

### Estrie



**3 066 \$**

SODEXO — CHUS Fleurimont & Hôtel-Dieu



**2 365 \$**

Défi Félix Deslauriers-Hallée



**171 506 \$**  
amassés



**27**  
organiseurs engagés

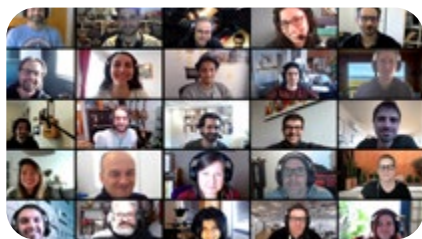


**1 035**  
donateurs



**64**  
activités organisées par  
la communauté

## Montréal



**6 425 \$**

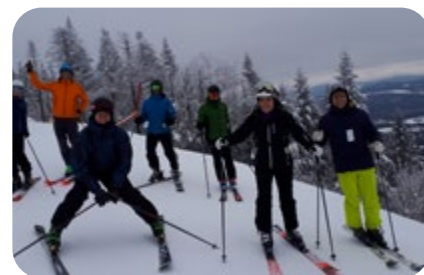
Eidos Montréal HBV-BVT



**14 037 \$**

Yoga-concert contre le cancer de OB  
YOGA d'Isabelle O'Brien

## Québec



**57 205 \$**

Skiez pour une bonne cause

## Mauricie



**10 200 \$**

En jeans pour la Cause (Groupe Somavrac)



**7 365 \$**

La course virtuelle Enduro



**6 565 \$**

Traversée de la Gaspésie – Sentier international des Appalaches (SIA)

## Des défolements à la grandeur du Québec!

### 50 000 \$ et plus

- La marche de Montréal
- La marche de Québec
- Skiez pour une bonne cause 2020

### 25 000 \$ à 49 999 \$

- La marche de Gatineau-Abitibi-Témiscamingue
- La marche de Trois-Rivières

### 10 000 \$ à 24 499 \$

- 24 heures du Lac Archibald
- En jeans pour la Cause (Groupe Somavrac)
- La course contre le cancer 2020
- La marche de Granby
- Yoga-concert contre le cancer de OB Yoga

### 5 000 \$ à 9 999 \$

- Déjeuner aux crêpes des trois belles-soeurs de Aumond 2020
- Eidos Montréal HBV-BVT
- Fonds Gervais Bouchard
- La course virtuelle Enduro
- Osez! La Descente en couleurs 2020
- Pour toi Maman
- Traversée de la Gaspésie - Sentier international des Appalaches (SIA)

### 2 000 \$ à 4 999 \$

- Auto pour la vie
- SODEXO- CHUS Fleurimont & Hôtel-Dieu
- Collecte Pompiers Ste-Brigitte-de-Laval
- Défi du navigateur 700 km

- Défi Félix Deslauriers-Hallée
- Montréal-Québec à vélo
- Nordik Spa-Nature - 2020
- Un p'tit air d'accordéon 2020
- École secondaire les Etchemins

### 1 000 \$ à 1 999 \$

- Collecte de fonds Pharmaprix Champlain
- Cultiver la Santé des Femmes - Pharmaprix Suzanne Boily 2020
- Déjeuner du Directeur de la SQ MRC du Granit 8e édition
- Dépan « O » dons
- Night Ride Mont SM et Énergie CMB pour la Fondation québécoise du cancer
- Pédalons pour la cause 2020
- Rasage des cheveux
- Soirée tendances Studio Annie Boucher

- Troupe V'la bon vent - Iga Chouinard
- Émission Le Tricheur

### 500 \$ à 999 \$

- Classique des 3 Mousquetaires
- Collecte des employés Desjardins de Charlesbourg - Movember
- Journée ESPOIR
- Le vrai visage de l'Inde par Richard Nadeau
- Levée de Fonds de Marilou
- Levée de fonds : Les Pétroles Bélisle & Bélisle inc.
- Partenariat Le Centre dentaire 3R 2019
- Soirée dansante
- Tournoi de volley-ball
- Tuquotons
- Un double défi contre le cancer

**Merci** à tous ceux qui participent au Grand défolement. Merci à vous de créer ce vaste mouvement de solidarité à l'échelle provinciale qui vise à mobiliser les petits et les grands autour de la cause du cancer.

# Campagne corporative

Plus de 1 000 personnes issues du milieu des affaires ont décidé de montrer leur soutien aux 56 800 Québécois annuellement touchés par un cancer en participant à la campagne corporative de la Fondation québécoise du cancer. Malgré les circonstances exceptionnelles dues à la COVID-19, plus de 850 000 \$ ont été amassés aux cinq coins du Québec.



De septembre à novembre, les différents Centres régionaux de la Fondation ont organisé les soirées-bénéfice *Cancerto*. Offertes en Webdiffusion uniquement, ces événements caritatifs ont mis en vedette des artistes québécois, tels que le groupe Hellbound Heccats à Sherbrooke, Martin Fontaine à Trois-Rivières et Gatineau, l'Orchestre du Septième Art à Québec.

La série *Cancerto* s'est finalement clôturée le 8 décembre avec le Webconcert de Guylaine Tanguay, diffusé du Windsor de Montréal.

« Nous avons passé une soirée teintée d'humanisme avec le fabuleux concert de Guylaine Tanguay. La technologie ne remplace

pas la chaleur humaine, mais elle nous a permis tout de même d'être "ensemble" lors de ce *Cancerto*, et d'aider ainsi les Québécois touchés par un cancer » a déclaré Catherine Frémont, directrice des Services corporatifs du Canadien National (CN) et membre du comité d'honneur de *Cancerto*.

À Montréal, la soirée-bénéfice aura permis de collecter **257 650 \$** pour la cause. Cet événement doit notamment son succès à l'engagement exceptionnel de ses nombreux partenaires : le CN, présentateur de la soirée, et ses collaborateurs : CGI, Genatéc, Norton Rose Fulbright, Vézina Assurances. Merci également à BMO Nesbitt Burns, Peak et Pfizer pour leur engagement.

« Depuis ses débuts, la Fondation québécoise du cancer est venue en aide à plus d'un demi-million de Québécois. Aujourd'hui, grâce à votre immense générosité, nous pouvons continuer d'aller toujours un peu plus loin dans la qualité et dans l'accessibilité de nos services. Au nom de la Fondation québécoise du cancer et de tous ses bénéficiaires, merci du fond du cœur » s'est exclamé Marco Décelles, directeur général de la Fondation québécoise du cancer.

## CANCERTO ET SON EXPÉRIENCE 360



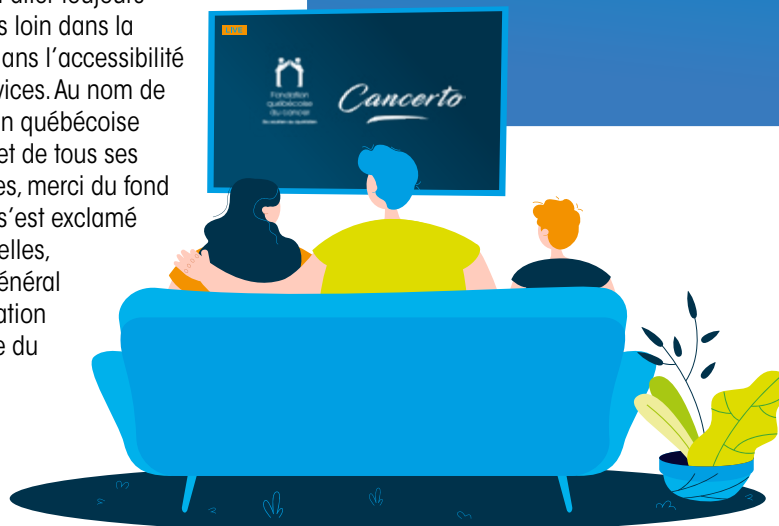
**2 097**  
participants

À situation exceptionnelle, soirées exceptionnelles.

En 2020, les soirées-bénéfice *Cancerto* ont été repensées pour offrir une formule virtuelle. Et pour couronner cette initiative, la Fondation québécoise du cancer a mis en place l'Expérience 360.

Inutile de se déplacer ou de choisir entre Guylaine Tanguay, l'Orchestre du Septième Art, Martin Fontaine ou The Hellbound Heccats!

L'Expérience 360 aura permis à des centaines de participants de vivre l'ensemble des *Cancerto* de la province par Webdiffusion en l'espace d'une semaine, depuis le confort de leur salon et au moment le plus propice.





# Chapeau bas



## UAP double l'espoir depuis 3 ans

UAP (NAPA Pièces d'auto) est l'un des alliés de premier plan de la Fondation québécoise du cancer. En 25 ans de collaboration, UAP a versé au total plus de 550 000 \$ à la Fondation québécoise du cancer, ce qui a eu un impact direct sur le mieux-être de milliers de Québécois touchés par un cancer.



Leur implication a commencé par le biais de la campagne corporative puis cet engagement s'est vite transformé en un programme de déduction à la source des employés.

Depuis 2018, UAP participe également à notre campagne de dons jumelés de fin d'année, en doublant tous les dons faits pendant le mois de décembre, jusqu'à concurrence de 25 000 \$. Après avoir été nommée membre gouverneur en 2019, l'entreprise a poursuivi sa généreuse contribution, notamment en devenant commanditaire de l'événement-bénéfice *Cancerto 2020*.

UAP est un partenaire essentiel pour notre Fondation et nos bénéficiaires.

Au fil des ans, leur fidèle engagement a permis d'offrir un accompagnement quotidien à des milliers de personnes, partout au Québec.

## Québec remonte des pentes

En moins d'une décennie, l'engagement du Cercle finance du Québec se traduit par la somme colossale de 292 000 \$.

Avec leur activité-bénéfice « Skiez pour une bonne cause », ils rassemblent chaque année des centaines de skieurs au Mont-Sainte-Anne pour descendre les pistes au profit de la Fondation québécoise du cancer.

En janvier, 140 skieurs issus du milieu d'affaires y ont participé. À eux seuls, ils ont collecté plus de 57 000 \$ au profit de la Fondation québécoise du cancer. Ces moments de partage et d'entraide entre professionnels ont une valeur inestimable pour nous tous, qui sommes touchés de près ou de loin par un cancer.



## Membres Gouverneurs

Le 8 décembre dernier lors d'une soirée reconnaissance Webdiffusée, sept individus et organisations se sont vus décerner le fameux titre de membre Gouverneur, en guise de reconnaissance pour leur apport inestimable à la Fondation : Cogeco Média Mauricie, Hélène Deslauriers et Benoît Hallée pour le Programme à Félix et le Défi Félix Deslauriers-Hallée, Jean Laramée, La Sûreté du Québec avec le capitaine Daniel Campagna, Le Cercle finance du Québec, Les 24 heures du Lac Archibald et Mission Tournesol.

Le titre de membre Gouverneur vise à reconnaître la contribution exceptionnelle de ceux qui se sont impliqués de manière durable au profit du bien-être des Québécois et de leurs proches qui font face au cancer.

Pour l'occasion, un objet d'art généreusement créé par l'artiste de renom Bernard Séguin Poirier a été remis aux nouveaux membres Gouverneurs. Touché par la mission de la Fondation, l'artiste met son talent à contribution depuis la création du titre de membre Gouverneur en 2018. Depuis lors, il a conçu 22 œuvres exclusives et singulières à l'intention de nos 22 honorés.

Les honorés 2020 ont été particulièrement touchés par leur titre et c'est avec beaucoup d'humilité qu'ils ont tenu à remercier la Fondation et à assurer leur soutien pour les années à venir.

## La course contre le cancer avec Dumoulin Compétition

Jean-François et Louis-Philippe Dumoulin sont deux frères aussi passionnés de sport automobile que du don de soi. Pour la Fondation québécoise du cancer, ce duo, ainsi que leur équipe, sont une source d'inspiration inestimable.

Touchés de près par le cancer, Dumoulin Compétition s'est engagé auprès de la Fondation depuis 2016, notamment en faisant signer les coffres de leur voiture en échange d'un don. C'est ainsi qu'est née

« La course contre le cancer », un Grand dévouement à ma façon qui perdure chaque année depuis! Mais ce n'est pas tout. Ils sont aussi présidents d'honneur de la campagne de financement en Mauricie, et ambassadeurs de La marche du Grand dévouement de Trois-Rivières. Comme sur les circuits, rien ne les arrête!

En avril dernier, 112 pilotes se sont élancées en toute sécurité sur le circuit virtuel de Road America pour les 6 heures de la première édition de l'Enduro Sly Sim Racing au profit de « La course contre le cancer » de Dumoulin Compétition.

L'événement a remporté un succès au-delà de toutes attentes, tant auprès des inscrits que des partenaires et spectateurs. En seulement 24 heures,

l'objectif de départ a été triplé et a donné suite à une vague de générosité pour atteindre le montant total de 7 365 \$ remis entièrement à la Fondation québécoise du cancer.

Toujours dans le cadre de « La course contre le cancer » de Dumoulin Compétition, les employés du Groupe Somavrac se sont mobilisés avec générosité lors des vendredis « En jeans pour la cause », collectant un montant de 10 200 \$.

La pandémie a frappé le Québec mais les frères Dumoulin et Dumoulin Compétition ne se sont pas laissés abattre. Bien au contraire, en cette année exceptionnelle, c'est avec détermination et créativité qu'ils ont réussi à collecter 18 425 \$.





# La force de nos bénévoles

Merci à tous les bénévoles qui s'impliquent annuellement pour la Fondation québécoise du cancer et qui nous assistent dans plusieurs sphères de notre organisation. Vous êtes des centaines à travers la province à donner de votre temps pour les personnes atteintes d'un cancer, et à faire grandir, d'année en année, ce sentiment de bienveillance qui règne dans notre famille. Votre apport est essentiel!

## Le visage du bénévolat à la Fondation québécoise du cancer

Jour après jour, 12 mois par an, la Fondation québécoise du cancer a le privilège de pouvoir compter sur des bénévoles extraordinaires qui mettent leur temps et leurs compétences à son service.

L'engagement solide et indéfectible des bénévoles réguliers n'a pas de prix. Tous travaillent de façon solidaire et constituent de véritables piliers pour la bonne marche des opérations de la Fondation. Ceci représente 74 % des heures de bénévolat.

Les bénévoles occasionnels sont une ressource précieuse et viennent parfaitement compléter notre équipe. Ceci représente 26 % des heures de bénévolat.



J'ai toujours aimé conduire. Je me sens complètement à l'aise et même plus calme quand je suis dans une voiture. Peut-être que c'est parce que je suis née dans une auto sur le pont Honoré-Mercier?

Au-delà du fait même de conduire, ce que j'apprécie aussi dans mon rôle de chauffeuse bénévole, c'est de pouvoir rencontrer des gens. Je suis bénévole à la Fondation 3 jours par semaine, les lundis, mercredis et vendredis, de 8 h à 16 h.

Mon rôle est de transporter les résidents de l'Hôtelierie de Montréal vers leur centre de traitements.

Je transporte environ 20 voire 30 personnes par jour dans la camionnette de la Fondation. En moyenne, mes trajets me font parcourir 130 km chaque jour dans le Grand Montréal!

Parmi les résidents que je transporte, je revois parfois les mêmes passagers chaque jour pendant des mois, tandis que pour d'autres, nos routes ne se croisent qu'une seule fois. J'ai connu des passagers bavards, des passagers émus ou épuisés par leurs traitements. Dans tous les cas, je reste cette oreille attentive à qui ils peuvent se confier.

Certains résidents me sont tellement reconnaissants, qu'ils m'invitent à passer les vacances chez eux et m'offrent des cadeaux – j'ai même déjà reçu... des poissons!

**- Lilly McNally, chauffeuse bénévole depuis 2017**









# Devenez un créateur d'avenir

## Dons planifiés

**Planifier aujourd'hui. Donner demain. Soutenir pour des années.**

De plus en plus de donateurs prévoient d'inclure dans leur testament la ou les causes qu'ils appuient. Ils choisissent sans priver leur famille, de laisser en héritage une trace des valeurs qui ont guidé leur vie.

Un don planifié peut prendre plusieurs formes : un don testamentaire, un don au moyen de l'assurance vie, une rente de bienfaisance, une fiducie

de bienfaisance, un don de valeurs mobilières... Chacun comporte des avantages fiscaux différents.

Les dons planifiés s'avèrent plus simples qu'ils ne le paraissent. Communiquez avec la Fondation québécoise du cancer afin d'avoir plus d'information ou pour manifester votre intérêt au [donsplanifiés@fqc.qc.ca](mailto:donsplanifiés@fqc.qc.ca) ou au 514 527-2194.



**1 347 867 \$**  
amassés



**53**  
donateurs





## Le Grand renfort

### Le programme

**Face au cancer, certains gestes nous rendent plus forts...**

Un don récurrent, peu importe le montant, nous permettra toujours d'en faire plus. Non seulement ce type de contribution nous permet-il d'épargner en coûts administratifs liés à la sollicitation, mais il nous permet d'investir davantage sur le terrain. De développer nos services pour rejoindre encore plus de Québécois qui font face au cancer, là où ils se trouvent et au moment où ils en ont besoin. Bref, un appui sur lequel on sait que l'on pourra compter nous donne les moyens d'innover pour toujours mieux répondre aux besoins de nos bénéficiaires.

### Les renforts

Les statistiques sont alarmantes et ils ont choisi d'agir, à grand renfort, en s'engageant à donner tous les mois à la Fondation québécoise du cancer...

Quand les forces manquent, il y a la Fondation et ses renforts. Discrets mais bien présents. Généreux mais humbles. Une force tranquille sur laquelle on peut compter en cas de faiblesse, de chute ou de doute, dans son expérience avec le cancer.

Un groupe de donateurs qui permettent, grâce à leur contribution régulière, de renforcer les actions et services de la Fondation à travers la province, alors que le nombre de diagnostics augmente d'année en année.

### Un merci tout particulier

aux 3 161 donateurs qui contribuent chaque mois à offrir soutien et accompagnement aux milliers de Québécois touchés par un cancer. En répartissant leur don sur l'année, ils favorisent une meilleure planification et contribuent à réduire nos frais administratifs. Leur présence constante, mois après mois, est une source de réconfort et d'espoir pour les personnes atteintes de cancer et leur famille.

**Avec le DON MENSUEL, pas besoin de donner gros pour avoir un impact dans la vie de nombreuses personnes.**



**Vos dons mensuels de 10 \$ par mois**

permettent à 12 personnes atteintes d'un cancer de participer à un atelier d'art-thérapie.



**Vos dons mensuels de 15 \$ par mois**

offrent à 7 personnes atteintes d'un cancer un massage d'une heure sur table.



**Vos dons mensuels de 20 \$ par mois**

permettent à 3 personnes touchées par un cancer d'avoir accès à un hébergement pour une nuit près d'un centre d'oncologie (incluant les repas et le transport).



**498 263 \$**

amassés



**3 161**

donateurs



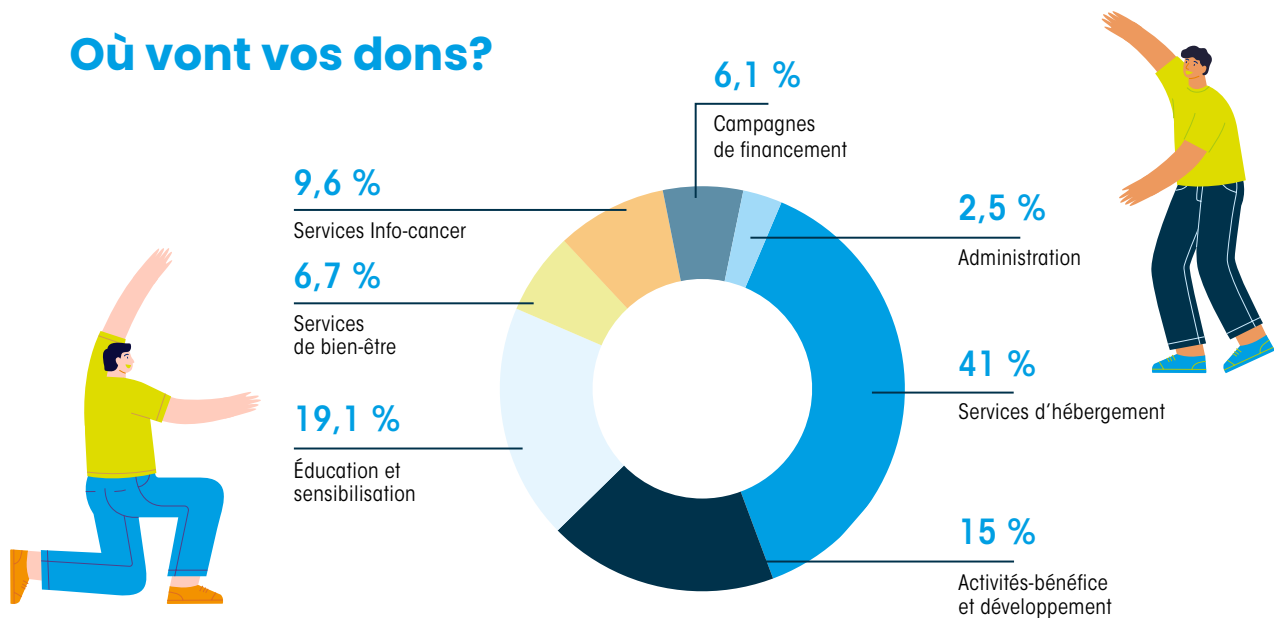
# Où vont vos dons? D'où vient l'argent?

La Fondation québécoise du cancer ne veut pas être une promesse brisée. Nous devons nous assurer de pouvoir maintenir les services que nous offrons à des milliers de Québécois qui comptent sur nous chaque jour.

Pour y arriver, nous nous sommes donné les moyens de maximiser chaque don reçu en demandant à chacun de nos partenaires, employés et intervenants de s'assurer que le maximum de fonds recueillis profite directement à ceux qui en ont le plus besoin : les Québécois touchés par un cancer.

Oui, le cancer progresse. Mais la médecine le rattrape. Et grâce à vos dons et à votre énergie, notre mouvement continue lui aussi d'avancer afin que nos parents, nos enfants, nos voisins, nos amis et nos collègues soient encore mieux soutenus, s'ils doivent un jour faire face au cancer.

## Où vont vos dons?



## D'où vient l'argent?



# L'équipe

## Conseil d'administration (au 31 décembre 2020)

### PRÉSIDENT

**M. Michel L. Lesage, ing.**

### VICE-PRÉSIDENT

**M. Robert Paré**

Président et chef de la direction  
Division des services-conseils  
financiers  
Mazars Canada

### TRÉSORIER

**M. Daniel Lebeuf**  
**MBA, Pl. Fin., CSA, CSC,**  
**CIM**

Vice-président, gestionnaire de  
portefeuille associé et directeur  
de succursale  
BMO Nesbitt Burns inc.

### MEMBRES

**D<sup>r</sup> Pierre Audet-Lapointe**  
**M.D., FRCS (C)**

Cofondateur de la Fondation  
québécoise du cancer

**D<sup>re</sup> Guilla Delouya**

**M.D., M.Sc., FRCP(C)**  
Radio-oncologue au CHUM  
Professeure adjointe de clinique  
à l'Université de Montréal

**M<sup>e</sup> Nathalie Drouin**

Avocate  
Directrice du Bureau d'aide  
juridique  
Droit de la jeunesse

**M. Martin Dupras**  
**a.s.a., Pl. Fin., M. Fisc.**

Président  
ConFor financiers inc.

**M<sup>e</sup> Catherine Frémont**

Directrice, Services corporatifs  
CN

**D<sup>r</sup> Michel Gélinas**

**M.D., FRCP (C)**  
Cofondateur de la Fondation  
québécoise du cancer

**M<sup>me</sup> Geneviève Giguère**

Vice-présidente, chaîne  
d'approvisionnement et gestion  
des lancements  
Sandoz Canada

**M. Patrick Kenniff**

Président  
Kenniff Leadership inc.

**M<sup>me</sup> Teresa Pacheco**

Comptable professionnelle  
agrée

**D<sup>r</sup> Philippe Sauthier**

**M.D.**  
Chef du Département  
d'obstétrique gynécologie  
Adjoint médical du Centre  
intégré de cancérologie  
CHUM  
Professeur agrégé Université  
de Montréal  
Responsable du Registre des  
Maladies Trophoblastiques du  
Québec

**M<sup>me</sup> Julie Chamard, D.Ps.**

Psychologue organisationnelle

**M. Loth Siemeni, CRHA,**  
**Msc, DESS**

Coordonnateur – Employeurs  
Fédération des chambres de  
commerce du Québec

Tous les administrateurs de la Fondation québécoise du cancer assument leurs responsabilités de façon bénévole. Aucune rémunération, que ce soit sous forme de jetons de présence ou autrement, ne leur est consentie.

## Comité de direction

**M. Marco Décelles, CPA,**  
**CMA**

Directeur général

**M<sup>me</sup> Fannie Allard**

Directrice, développement  
financier

**M<sup>me</sup> Myriam Beaulé**

Directrice du Centre régional et  
Hôtellerie de l'Estrie

**M<sup>me</sup> Gaétane Dion, CRHA**

Directrice, ressources humaines

**M<sup>me</sup> Luce Girard**

Directrice du Centre régional et  
Hôtellerie de la Mauricie

**M<sup>me</sup> Juliette Grenet**

Directrice, communications et  
relations publiques

**M. Robert Labelle, CPA,**  
**CMA, MBA**

Directeur, administration et  
finances

**M<sup>me</sup> France Locas**

Directrice du Centre régional de  
Québec et Services Info-cancer

**M<sup>me</sup> Corinne Lorman**

Directrice du Centre régional et  
Hôtellerie de l'Outaouais



## MERCI !

Merci à nos bénévoles  
d'affaires, nos donateurs,  
nos philanthropes, nos  
bâtisseurs d'espoir et nos  
commanditaires!

Nous savons combien votre  
appui apporte réconfort aux  
personnes qui font face au  
cancer et qui ont besoin de  
notre soutien, encore plus en  
ce moment.



# Merci à nos bénévoles d'affaires

Sans l'engagement de la communauté d'affaires du Québec, nous n'aurions pu atteindre le niveau d'excellence que nous avons acquis au fil des ans. Leur implication bénévole est essentielle et nous permet ainsi de faire rayonner la Fondation, et ce, partout à l'échelle de la province. Merci de votre engagement et de votre dévouement!

## Estrie

- D<sup>re</sup> Annie Beaudoin, gastro-entérologue
- Emmanuelle Beaulé-Langlois, infirmière clinicienne, pratique privée
- Florence Breton, lauréate du mérite Estrien, étudiante en Arts, Lettres et Communication, Cégep de Sherbrooke
- Pierre Breton, vice-président, ressources humaines, ISE Métal inc.
- Maya Chechelnitsky, conseillère en sécurité financière, Industrielle Alliance – Agence Sherbrooke
- Léane Côté, Léane Côté photographe
- Stéphane Croteau
- Jean Drouin, confection Windsor (dossards)
- Éric Franche, directeur comptes marchés commercial et industriel, Desjardins Entreprises – Sherbrooke
- Éric Gauthier, animateur, Bell média
- Benoît Hallée
- Caroline Lapointe, Brasserie Daniel Lapointe, Granby
- Aulin Monette, directeur des ventes corporatives, Matelas Houde
- Pascale Morin, professeure, Faculté des sciences et de l'activité physique, Université de Sherbrooke
- Filipe Nunes, directeur général, Magex technologies
- Alexandre Perno, artiste-graphiste
- Rémi Perron, étudiant en médecine, Université de Sherbrooke
- Mohamadou Sarr, adjoint au vice-doyen à la recherche et aux études supérieures, Université de Sherbrooke
- Caroline Savard, Bureau en Gros, Granby
- Luc Senay, acteur, animateur et metteur en scène

## Mauricie

- Donald Angers, Centre d'excellence en efficacité énergétique
- Martin Bélair, Financière Banque Nationale
- Michel Bourgeois, Boutique Michel Bourgeois
- Normand Champagne, municipalité de Saint-Jean-de-Matha
- Sylvain Desharnais
- Diane Dubeau
- Jean-François Dumoulin, Dumoulin Compétition
- Louis-Philippe Dumoulin, Dumoulin Compétition
- Christian Fortin, municipalité de Batiscan
- Serge Gagon
- Elaine Giroux, Cogeco Media Rythme 100, 1/106,9 Mauricie
- Gaétan Gravel, MRC D'Autray
- Jean-Claude Gravel, Ville de Lavaltrie
- Claude Lacroix, consultant
- Pascal Lafrenière, Festival Western de Saint-Tite
- Marc Landry, Chevaliers de Colomb - Conseil 1468 Joliette
- Pierre Lasalle, MRC Montcalm
- Vicky Lavigne, Go-Sport Shawinigan
- Lucien Mongrain, municipalité de Trois-Rives
- Jules Moreau, Hydro-Québec
- Diane Moreau, psychologue
- Gaétan Morin, municipalité de Sainte-Marcelline de Kildare
- Marc Morin, Ville de Victoriaville
- Denise Perreault-Breault, Collège Champagné
- Yvon Picotte
- Jules Pinard
- Claude Portelance, La Pérade Ford
- Mireille Prince, Remabec
- Tommy Robillard, Les Assurances Robillard & Associés
- Jean Rousseau, Ville de Nicolet
- Jean-Marie Roy
- John A. Stimpson, Cryos Technologie inc.
- Marie-Andrée St-Pierre, Cogeco Media Rythme 100, 1/106,9 Mauricie
- Yves Tousignant, Chevaliers de Colomb - Conseil 1887
- Pierre Trudeau, consultant
- Serge Vanasse, Desjardins Entreprises
- Benoit Venne, Ville de Saint-Lin-Laurentides
- D<sup>r</sup> François Vincent, CIUSSS MCQ

## Montréal

---

- D<sup>r</sup> Pierre Audet-Lapointe, MD, FRCP(C), cofondateur de la Fondation québécoise du cancer
- Denis Boivin, administration
- Christine Boivin, BonLook
- Martin Couture, Loto-Québec, Casino de Montréal
- D<sup>re</sup> Guila Delouya, M.D, M.Sc., FRCP(C) CHUM
- Nathalie Drouin, directrice du Bureau d'aide juridique, Droit de la jeunesse
- Martin Dupras, a.s.a., Pl.Fin, M.Fisc., ASC, ConFor financiers inc.
- Catherine Frémont, CN
- D<sup>r</sup> Michel Gélinas, M.D., FRCP(C), cofondateur de la Fondation québécoise du cancer
- Geneviève Giguère, Sandoz Canada
- Éric F. Gosselin, Peak inc.
- Patrick Kenniff, Kenniff Leadership inc.
- Bernard Lachapelle, Le Groupe JBL inc.
- Jean Laramée, Ing.-Eng, Cominar
- Daniel Lebeuf, MBA, Fin.PI., CSA, CSC, CIM, BMO Nesbitt Burns
- Jessika Lelièvre, Ovations technologies
- Michel L. Lesage, ing., président du conseil d'administration de la Fondation québécoise du cancer
- Najji Abi Nader, Genatec
- Teresa Pacheco, comptable professionnelle agréée
- Jason Paivo, Inso
- Robert Paré, Mazars Canada
- D<sup>r</sup> Philippe Sauthier, MD, Université de Montréal
- Keven Thibodeau, Banque Nationale

## Outaouais

---

- Steve Bouthillette, RBC Gestion de patrimoine – Dominion valeurs mobilières
- Daniel Champagne, Ville de Gatineau
- Michel Côté, Aéro Gatineau-Ottawa
- Marc Gervais, IGA Extra Famille Charles
- André Gosselin, Chevaliers de Colomb – Conseil 9988
- Jonathan Limoges, Allô! Mon Coco
- Johanne Lyrette
- Lise Michaud
- Martin Paquette, Nordik Spa-Nature
- Line Piché

## Québec

---

- Pierre Arrien, Association CFA Québec
- Stéphanie Caron, Fonds Fondation SFL Cité Montcalm
- Stéphane Dubé, Desjardins - Caisse des Chutes Montmorency
- Sylvie Lortie, R'image
- Mahtieu Moreau Lapointe, Financière Banque Nationale - Gestion de patrimoine
- Shirley Roy, CFA Québec
- Maude St-Pierre, Femmessor
- Julien April, Entourage sur-le-Lac
- Renée-Claude Auclair, Distribution Teknolight inc.
- Jérôme Beaudry, Bernier Beaudry, Avocats d'affaires
- Danielle Bedard, Agence Inspire
- Mathieu Benoit, Arcane technologies
- Jocelyn Bissonnette, Mouvement Desjardins
- Philippe Canac-Marquis, Sigma Expertise
- Nicole Caron, Bell Media
- Roger Caron, Oberfeld Snowcap
- Pierre Cassivi, Journal.ca
- Marie-Claude Chevrette, Premier Tech Eau et Environnement
- Remi Colcombet, Unigestio
- Guillaume Denis, CFA Québec
- Pierre Dussault, Côté Fleury
- Clément Forgues, Outillage Industriel Québec Ltée
- Laurent Grand'Maison, Voyages Paradis
- Marie Laberge, Services-conseils en management et SST
- Pierre Lamontagne, BCF Avocats d'affaires
- Guy Lebel, travailleur autonome, designer et communicateur
- Rachel Léonard, Volvo de Québec
- Alain Lepage, Journal.ca
- Carol Marcoux, Carol Marcoux Consultant
- Dany Martel, TVA
- Charles Antoine Montreuil, CFA Quebec
- Guillaume Morency, Mouvement Desjardins
- Patrice Paré, Ministère des Finances du Québec
- Marie-France Poissant, Desjardins – Solutions, Assurances pour les groupes et les entreprises
- Clément Roberge, Cercle Finance du Québec
- Lucie Rochette, REGAR Gestion financière
- Julie Royer, BGY – Services financiers intégrés
- Charles-Antoine Soulière, McCarthy Tétraut
- Antoine Viel, Chauffeurs privés



# Merci à nos donateurs

La Fondation québécoise du cancer peut compter sur plusieurs milliers de donateurs. Grâce à eux, ceux qui se tournent vers nous dans des moments difficiles trouvent le soutien qui leur permet d'être plus forts face au cancer. Merci à ces femmes et ces hommes qui nous épaulent dans la réalisation de notre mission depuis plus de 40 ans.

## 150 000 \$ et plus

- Succession Denise Gaudette
- Succession Jacqueline Gosselin Vézina
- Succession Majella Roy
- Succession Robert O'Brien
- Succession Suzanne Binet

## 50 000 \$ à 149 999 \$

- Fondation J.A. DeSève
- Succession Diane Lacasse

## 20 000 \$ à 49 999 \$

- Laurent Bolduc
- Pfizer Canada inc.
- Fondation Norman Fortier
- Fédération québécoise des massothérapeutes agréés
- Magazine Urbania inc.
- Merck Canada inc.
- Succession Adrien Kirouac
- Succession Christine Reeb
- Succession Françoise Fontaine
- Succession Louise Vallières
- UAP inc.
- Succession René Labrecque

## 10 000 \$ à 19 999 \$

- CIBC
- Fidelity Investments Canada ULC
- Fondation Claude Nadon
- Sylvain Gazaille
- Claude Robert
- Succession Denise Perrault
- Succession Jean-Claude Chaput
- Succession Lucille Paradis
- Succession Marie-Suzanne Goulet

## 5 000 \$ à 9 999 \$

- 152245 Canada inc.
- Line Boisvert
- Pierre Coiteux
- Diane Edmondson
- Fédération des caisses Desjardins du Québec
- Carol Groulx
- iA Groupe financier
- Jean Laramée
- Le Conseil d'État des Chevaliers de Colomb
- Succession Johanne Allard
- Succession Juliette Dallaire
- Succession Roseline Grisé
- Énergir, s.e.c.

## 1 000 \$ à 4 999 \$

- ACT actuares inc.
- Jocelyne Anctil
- Donald Angers
- Claude Arseneau
- Attitude
- BMO Nesbitt Burns
- Michel Baillargeon
- Mathieu Benoit
- Georges Biron
- Michel Blais
- Jean-Robert Blouin
- Denis Boivin
- Émilien Bolduc
- Jacques Bonneau
- Dominique Bouchard
- Liliane Bouliane
- André Brodeur
- Bureau de circonscription Saint-François
- Anne Bélanger
- Pierrette Bélanger
- Caisse Desjardins de Hull-Aylmer
- Caisse Desjardins de La Tuque
- Caisse de bienfaisance des employés et retraités du CN
- Canadel inc.

- Frédéric Cantin
- Captel inc.
- Robert Cardinal
- Thérèse Chapdelaine
- Maya Chechelnitzky
- Chevaliers de Colomb – Conseil 1887
- Chevaliers de Colomb – Assemblée Évêque Comtois
- Coalition Avenir Québec
- Compagnie Jacques et Delorme
- Marc Corbeil
- Denis Couture
- Luc Couture
- Louis Daubois
- Suzanne De Grandpré
- Deloitte
- Desjardins Entreprises - Sherbrooke
- Pierrette Deslauriers
- Sylvie Dragon
- Gilles Dugas
- Décontamination IGR inc.
- Fondation Carrousel du fond du cœur
- Fondation La Capitale
- Fondation Laure-Gaudreault
- Fondation Martineau Drapeau
- Fonds de D' Marcién Fournier
- G. Blackburn inc.
- Pierrette Gagné
- Gestion de placements Claret
- Annie Giraudou
- Paul-A. Gourdeau
- Gowling WLG
- Groupe Jacques inc.
- Groupe Optimisation inc.
- Groupe Somavrac inc.
- Lucille S. Harvey
- Hydro-Québec
- Hôtel de ville de Blainville
- Iristel
- Ivanhoé Cambridge inc.
- Guy Jodoin
- Clément Jutras
- Patrick Kenniff
- La Canada Vie

- La Fondation RBC
- La Fondation St-Hubert
- Laboratoires Abbott Itée
- Laboratoires Charles River
- Louise-Geneviève Labrecque
- Romy Lacroix
- Hélène Renaud Langlois
- Jacques Laparé
- Daniel Lebeuf
- Assurances Robillard & Associés inc.
- Chevaliers de Colomb du Québec – Conseil 3090
- Chevaliers de Colomb du Québec – Conseil 9988
- Les Entreprises Christian Arbour inc.
- Les Jardins du Souvenir
- Les Revêtements Agro inc.
- Colette Maffo
- Denis Marceau

- Camille Marcotte
- Daniel Mercier
- Diane Moreau
- Métro Richelieu inc.
- Oeuvres Caritatives des Filles de Jésus
- Olin Canada
- Ovation Technologies inc.
- Penfund Management Ltd.
- Fernande Petrin
- Pharmaprix Fondation Life - Pharmaprix Sophie Deschênes
- Jean Poliquin
- Portable Winch CO (9150-9893 Québec) inc.
- Prinoth Itée
- Emmanuel Préville Ratelle
- RGA Compagnie de réassurance-vie du Canada
- Reproduc inc.
- Guy Rivière

- Daniel Roberge
- Louise Royal
- Austin Simard
- Mathieu Sirois
- Société de gestion Sogefor inc.
- Société des médecins de l'Université de Sherbrooke
- John A. Stimpson
- Succession André Brassard
- Succession Claudette Lessard
- Succession Francine Morin
- Succession Gaétane Tailleux
- Succession Louise Fusey
- Succession Monique St-Onge
- Succession Odette Martineau
- Succession Rachel Souchereau
- Denyse Thouin
- André Toupin
- Jacques Tremblay





# Merci à nos commanditaires

Merci d'être comme nous, à l'écoute des besoins des personnes touchées par un cancer. Votre contribution nous est précieuse puisqu'elle permet de faire une réelle différence pour les femmes et les hommes atteints de cancer.

## 20 000 \$ à 49 999 \$

- CN Canadian National Railway
- UAP

## 10 000 \$ à 19 999 \$

- Steve Bouthillette, RBC Gestion de patrimoine – Dominion valeurs mobilières
- CGI
- Desjardins
- Genatec inc.
- Groupe Mallette SENCRL
- Les Services financiers Peak inc.
- Norton Rose Fulbright Canada
- Pfizer Canada inc.
- Résidence Unique Sherbrooke
- Vézina Assurances inc.

## 5 000 \$ à 9 999 \$

- BMO Groupe Financier
- Banque Nationale du Canada
- BGY, Services financiers intégrés
- Cercle finance du Québec
- Famille Charles Extra (Alimentations Béchar inc.)
- Fondation J.A. DeSève
- Groupe Maurice
- Fondation Luc Maurice
- Fonds Dynamique - 1832 Asset Management L.P.
- Gestion Immobilière Groupe Maurice
- IMMEX Société Immobilière (9130 7074 Québec) inc.
- J.P Morgan
- MacKenzie Financial Corporation
- Services Financiers Éric F. Gosselin inc.
- Société en commandite Services S. et E.
- Unigestion Asset Management (Canada) inc.
- Vitrierie de la Vallée

## 1 000 \$ à 4 999 \$

- 3Macs - Division de Raymond James Ltée
- Atypic
- Banque Nationale du Canada
- Bristol-Myers Squibb Canada Co.
- Caisse Desjardins de Charlesbourg
- Caisse Desjardins des Chutes Montmorency
- Canoe Financial
- Centre Industriel de confection Windsor
- Centre dentaire St-Onge inc.
- Chevaliers de Colomb - Conseil 1887
- Construction Gératek Ltée
- Construction Jadco inc.
- Crescent Capital Group LP
- Député de Chapeleau
- FPI Cominar
- Familiprix D. Vermette et J. Champagne-Parent et R. Boisvert (9003-3036 Québec) inc.
- Fondation Di Altera
- GDI Services techniques SEC
- Maryse Gaudreault
- Gazifère inc.
- Global infrastructure management
- Groupe RITMA
- Kenniff Leadership inc.
- Matelas Houde inc.
- Nixa
- Otéra Capital
- Pharmaprix Michel Bourque
- Québecor Media inc.
- Sandoz Canada inc.
- Transport René St-Pierre inc.

## Biens et services

- 47<sup>e</sup> Parallèle
- Air Canada
- Alexandre Perno
- Bell Média
- Bijouterie Doucet
- Chalet Tremblant
- Ciné-Parc Orford
- Cogeco Media Rythme 100,1/106,9 Mauricie
- EstriePLUS.com
- IGA Extra Famille Charles
- Journal.ca
- Les déménagements Tremblay express Ltee
- M105
- MBO Système
- Média-Klic
- Nordik Spa Nature
- Rouge Fm
- TVA-Québec
- Vignoble et cidrerie Coteau Rougemont
- Ville de Québec
- Ville de Trois-Rivières
- Voltaic
- Voyages Paradis

Bien qu'il soit difficile de dresser une liste exhaustive, il est important pour la Fondation de reconnaître ses donateurs à leur juste valeur. Si une erreur s'était malheureusement glissée, veuillez en informer le Service aux donateurs au 1 877 336-4443 ou à don@fqc.qc.ca.

# Merci à nos philanthropes et à nos bâtisseurs d'espoir

Les Cercles de reconnaissance ont été créés afin de rendre hommage à ceux qui soutiennent de façon assidue la Fondation québécoise du cancer afin que les personnes touchées par un cancer puissent trouver un phare dans l'épreuve.

## Cercle des philanthropes

Constitué d'individus, d'entreprises et de fondations privées ayant posé des gestes significatifs au cours des années en appui aux personnes touchées.

### VISIONNAIRES

Individus 500 000 \$ et +  
Entreprises 1 000 000 \$ et +

- Fondation Norman Fortier
- Les Chevaliers de Colomb

### BÂTISSEURS

Individus 100 000 \$ à 499 999 \$  
Entreprises 500 000 \$ à 999 999 \$

- Fédération québécoise des massothérapeutes agréés
- Fondation J.A. DeSève
- UAP inc.

### ASSOCIÉS

Individus 50 000 \$ à 99 999 \$  
Entreprises 100 000 \$ à 499 999 \$

- 9007-7983 Québec inc.
- Bell Canada
- BNP Paribas Private Bank (Suisse)
- Cercle finance du Québec
- Co-operators
- Desjardins
- Fondation Armand Martel
- Fondation Céline Dion
- Fondation du CSSSG
- Fondation du Rotary de Charlesbourg
- Fondation J. Armand Bombardier
- Fondation Molson
- Groupe Familiprix
- Hydro-Québec
- Janssen-Ortho inc.
- Les Producteurs de lait du Québec
- Lotomatique
- Loto-Québec
- Gilbert Ouellette
- Pfizer Canada inc.
- Proxim Groupe Pharmessor inc.
- Québecor Media inc.
- Lorraine Vézina

### ALLIÉS

Individus 15 000 à 49 000 \$  
Entreprises 25 000 \$ à 99 999 \$

- André A. Costin
- Aliments Krispy Kernels inc.
- Pierre Audet-Lapointe
- Banque Laurentienne du Canada
- Banque Nationale du Canada
- Gisèle Baril
- Bell Canada
- Daniel Blouin
- Daniel Blouin
- Laurent Bolduc
- Steve Bouthilllette
- Brault & Bouthillier
- Bristol-Myers Squibb Canada Co.
- André Brodeur
- Brookfield BRP Canada Corp.
- Buckingham Kadri Dargham
- Caisse Desjardins de l'Administration et des Services publics
- Caisse Desjardins du Quartier-Latin de Montréal
- Canada Helps
- André Chamberland
- CIBC
- Clarica
- CN Canadian National Railway
- Conseil des Atikamekw de Manawan
- Construction APS 2000 inc.
- Henri Côté
- Suzanne De Grandpré
- Deloitte s.e.n.c.r.l./s.r.l.
- Louise Dumont
- Thérèse Dumont
- Edelman Canada
- Énergir, s.e.c.
- Stéphane Fauteux
- Fédération des caisses Desjardins du Québec
- Frank Ferlaino
- Fibre Noire Internet inc.
- Fidelity Investments Canada ULC
- Fiducie de charité
- Fondation de bienfaisance T.A. St-Germain
- Fondation Paul-A. Fournier

- Fonds de charité Banque de Montréal
- Fonds de charité des employés de la CUM
- Fonds de solidarité FTQ
- Fonds des employés Johnson & Johnson
- Fonds Dynamique - 1832 Asset Management L.P.
- Johane Gagnon
- Genatec inc.
- Gestion Delta Sigma inc. Familiprix J. Giguère
- Gestion Immobilières Luc Maurice inc.
- Gabrielle Girouard
- André Gosselin
- Carol Groulx
- Lucille S. Harvey
- Réjean Hébert
- Monique Héroux
- Jérôme Hogue
- Immeubles Rimanesa inc.
- IMMEX Société Immobilière (9130 7074 Québec) inc.
- Industrielle Alliance, Assurance et services financiers inc.
- Janssen-Ortho inc.
- Laflamme, Portes et Fenêtres
- La Fondation RBC
- Pierre Lafortune
- Bernard Lamarre
- Jacques Laparé
- Jean Laramée
- Pierre Laurin
- Les Agences Robert Janvier Itée
- Les Jardins du Souvenir
- Les Placements Jean-Paul Auclair inc.
- Les Services financiers Peak inc.
- L'Or des gens d'affaires de Québec inc.
- Loto-Québec
- Magazine Urbania inc.
- Denis Marceau
- Maxmédia inc.
- Merck Canada inc.
- Métro Richelieu inc.
- Mission Tournesol
- Nordik Spa-Nature
- Novartis Pharmaceuticals Canada inc.
- Alain Ouimet
- Paquette & Associés Avocats inc.
- PayPal Giving Fund Canada



- Pharmacia & Upjohn
- [Bertrand Poirier](#)
- Power Corporation
- Provigo
- Québecor Media inc.
- Radio-oncologues associés du CHUM
- Raymond Chabot Grant Thornton

- RBC Banque Royale
- Resto-Casino Hotellerie Et Restauration
- [Gérard Ringuette](#)
- [Ghislaine Ritchie](#)
- Sanofi Canada
- [Mathieu Sirois](#)
- [Réal St-Jean](#)

- Tac Tic Direct inc.
- [François Sénécal Tremblay](#)
- Tuyauteries Gicleurs Trois-Rivières
- Ville de Gatineau

## Cercle des bâtisseurs d'espoir

Il rassemble chaque donateur ayant choisi la Fondation dans sa planification successorale, par un legs ou toute autre forme de dons planifiés. Ils s'assurent que les Québécois faisant face au cancer puissent recevoir le meilleur soutien qui soit.

- Johanne Allard
- Cécile Audet Hogan
- Rosette Beausoleil
- Anita Beauséjour
- Réal Bergeron
- Laurette Besner
- Claire Bessette
- André Bessette
- Suzanne Binet
- Germaine Binette
- Fernand Blain
- Jules Blais
- Louis-Philippe Blouin
- Jean-Claude Bohrer
- Jeannot Boilard
- Denis Boivin
- Bruno Borsato
- Jeanne d'Arc Bouchard
- Simone Boulanger
- Amal Ibrahim Boutros
- André Brassard
- William J. Burns
- Sophia Carpinchick
- Henri Chabot
- Luc Champagne
- Jean-Claude Chaput
- Adrien Charbonneau
- Rosette Chartrand
- Marie-France Cheutin
- Jeannine Chénard
- Lucille Chénard
- Jeannine Cloutier
- Stella Corcoran
- Frances Corey
- Juliette Dallaire
- Shirley Davis
- Pauline de Villers
- Gérard Delisle
- Cyrille Demers
- Jeanne d'Arc Desbiens
- Louise Deschênes
- Simone Desjardins
- Martine Deslongchamps
- Marguerite Desmarais Guillemette
- Lise Desrochers
- Édith Dion
- Réjeanne Dionne
- Diane Drouin
- Michelle Ducharme
- Françoise Dumont
- Céline Dupaul
- Emma Duquette
- Lionel Duval

- Johanne Favreau
- Desmond Findlay
- Françoise Flynn Simard
- Françoise Fontaine
- Diane Fortin
- Gilles Fréchette
- Blanche Fugère
- Louise Fusey
- Julien Gagnon
- Marcelle Gagnon Golmann
- Denise Gaudette
- Marcel Gendreau
- Jean-Paul Geoffrion
- Fernand Giguère
- Simone Giroux
- Fedora Giroux Beaudoin
- Adrien Godfrind
- Jacqueline Gosselin Vézina
- Marie-Suzanne Goulet
- Germaine Gravel
- Roseline Grisé
- Rollande Guertin Bussière
- Marcelle Guy
- Lucille Gélinas
- Michel Gélinas
- Jeannette Génois
- Madeleine Heriteau
- Pauline Houle Bergeron
- Georgette Hult
- Monique Huot
- Laurette Jacob
- Adrien Kirouac
- Simon L'Heureux
- René Labrecque
- Diane Lacasse
- Jacques Lafontaine
- Béatrice Lafontaine
- Guy Lamontagne
- Laurette Langelier-Lachapelle
- Josée Lapierre
- Annette Lapointe
- Robert S. Laporte
- Paul Larin
- Madeleine Larocque
- Ginette Latreille
- Eva Lauzière
- Pierre Lavallée
- Simone Lavoie
- Julien Leduc
- Céline Lefebvre Lachance
- Berthe Legault Martel
- Michel Lemieux
- Gabriel Lemoine

- Madeleine Lesage
- Claudette Lessard
- Normand Leveillé
- Gilles Légaré
- Guy-Anne Mailloux
- Rosemonde Mandville
- Pierrette Marois
- Gemma Martel
- Odette Martineau
- Bessie May Whitehead
- Gilles McDuff
- Hélène McNaulty
- Madame Michèle Paquette
- Francine Morin
- Diane Nadeau
- Julienne Noël
- Robert O'Brien
- Marie Paquet
- Pauline Paquette
- Lucille Paradis
- Olivette Payette
- Rollande Pelletier
- Denise Perrault
- André Perrault
- Fernande Petrin
- Jacqueline Plante Raymond
- Gilberte Poulin
- Rita Poulin-Languedoc
- Victor Racine
- Christine Reeb
- Jemima Ritchie Goudreau
- Rolland Robert
- Cécile C. Rousseau
- Majella Roy
- Antonia Sansoucy
- Ruth Schneider
- Louise Sirois
- Rachel Souchereau
- Monique St-Onge
- Marguerite St-Pierre
- Gaétane Tailleux
- Louise Tremblay
- Ida Tremblay
- Julia Tremblay Bédard
- Thérèse Tremblay Côté
- Sylvie Trocme
- Carmen Turgeon Lapointe
- Louise Vallières
- Paul Venditti
- Francine Vigneux
- Alan C. Webster
- Marc Wilfrid Lefebvre
- Fleurette Wingender

Bien qu'il soit difficile de dresser une liste exhaustive, il est important pour la Fondation de reconnaître ses donateurs à leur juste valeur. Si une erreur s'était malheureusement glissée, veuillez en informer le Service aux donateurs au 1 877 336-4443 ou à [don@fqc.qc.ca](mailto:don@fqc.qc.ca).

# Résultats financiers

Ces données sont tirées des états financiers 2020 de la Fondation québécoise du cancer, audités par Mallette, S.E.N.C.R.L. Pour la période de 12 mois se terminant le 31 décembre 2020.

	2020	2019
<b>Produits</b>		
Dons et activités de financement	3 792 474 \$	4 427 997 \$
Produits de services	1 587 163	1 651 436
Produits découlant des placements à la juste valeur	61 560	64 910
Produits d'intérêts	4 732	5 661
Amortissement des apports reportés afférents aux immobilisations	95 836	94 973
Revenus locatifs	20 226	20 226
Autres revenus	265 594	15 840
	<b>5 827 585</b>	<b>6 281 043</b>
<b>Charges</b>		
Dons et activités de financement	1 096 534	1 714 539
Charges de services	3 393 435	3 482 668
Frais de développement des services	341 004	427 344
Frais d'administration	131 090	168 607
Charges locatives	-	20 975
Amortissement des immobilisations corporelles	221 418	218 631
Amortissement des actifs incorporels	17 098	9 153
	<b>5 200 579</b>	<b>6 041 917</b>
<b>Excédent des produits sur les charges avant autres éléments</b>	<b>627 006</b>	<b>239 126</b>
<b>Autres éléments</b>		
Variation de la juste valeur des placements	175 210	187 682
Subvention salariale d'urgence du Canada (SSUC) et subvention salariale temporaire (SST)	953 106	-
	<b>1 128 316</b>	<b>187 682</b>
<b>Excédent des produits sur les charges avant excédent des legs et produits découlant des placements</b>	<b>1 755 322</b>	<b>426 808</b>
<b>Excédent des legs et des produits découlant des placements sur les besoins requis pour financer les programmes et services</b>	<b>848 846</b>	<b>912 563</b>
<b>Excédent des produits sur les charges</b>	<b>2 604 168 \$</b>	<b>1 339 371 \$</b>

Le conseil d'administration a affecté un montant de 848 846 \$ afin de pourvoir aux charges d'opérations des exercices futurs pour lesquels les legs testamentaires et les produits découlant de placements seront insuffisants.



# Présente aux six coins du Québec

## Centre régional et Services Info-cancer

### Québec

2375, avenue de Vitré  
Québec (Québec) G1J 5B3  
Téléphone : 418 657-5334  
Sans frais : 1 800 363-0063  
Télécopieur : 418 657-5921  
cancerquebec.que@fqc.qc.ca

## Centres régionaux et Hôtelleries

### Outaouais

Pavillon Michael J. McGivney  
555, boulevard de l'Hôpital  
Gatineau (Québec) J8V 3T4  
Téléphone : 819 561-2262  
Télécopieur : 819 561-1727  
cancerquebec.gat@fqc.qc.ca

### Montréal

Siège social et Hôtellerie  
Norman Fortier  
2075, rue de Champlain  
Montréal (Québec) H2L 2T1  
Téléphone : 514 527-2194  
Sans frais : 1 877 336-4443  
Télécopieur : 514 527-1943  
cancerquebec.mtl@fqc.qc.ca

### Lévis

160, rue Wolfe  
Lévis (Québec) G6V 3Z5  
Téléphone : 581 502-0184  
Télécopieur : 581 502-0185  
cancerquebec.lev@fqc.qc.ca

### Mauricie

3110, rue Louis-Pasteur  
Trois-Rivières (Québec) G8Z 4E3  
Téléphone : 819 693-4242  
Télécopieur : 819 693-4243  
cancerquebec.trv@fqc.qc.ca

### Estrie

3001, 12<sup>e</sup> Avenue Nord  
Sherbrooke (Québec) J1H 5N4  
Téléphone : 819 822-2125  
Télécopieur : 819 822-1392  
cancerquebec.she@fqc.qc.ca

### Rédaction et coordination :

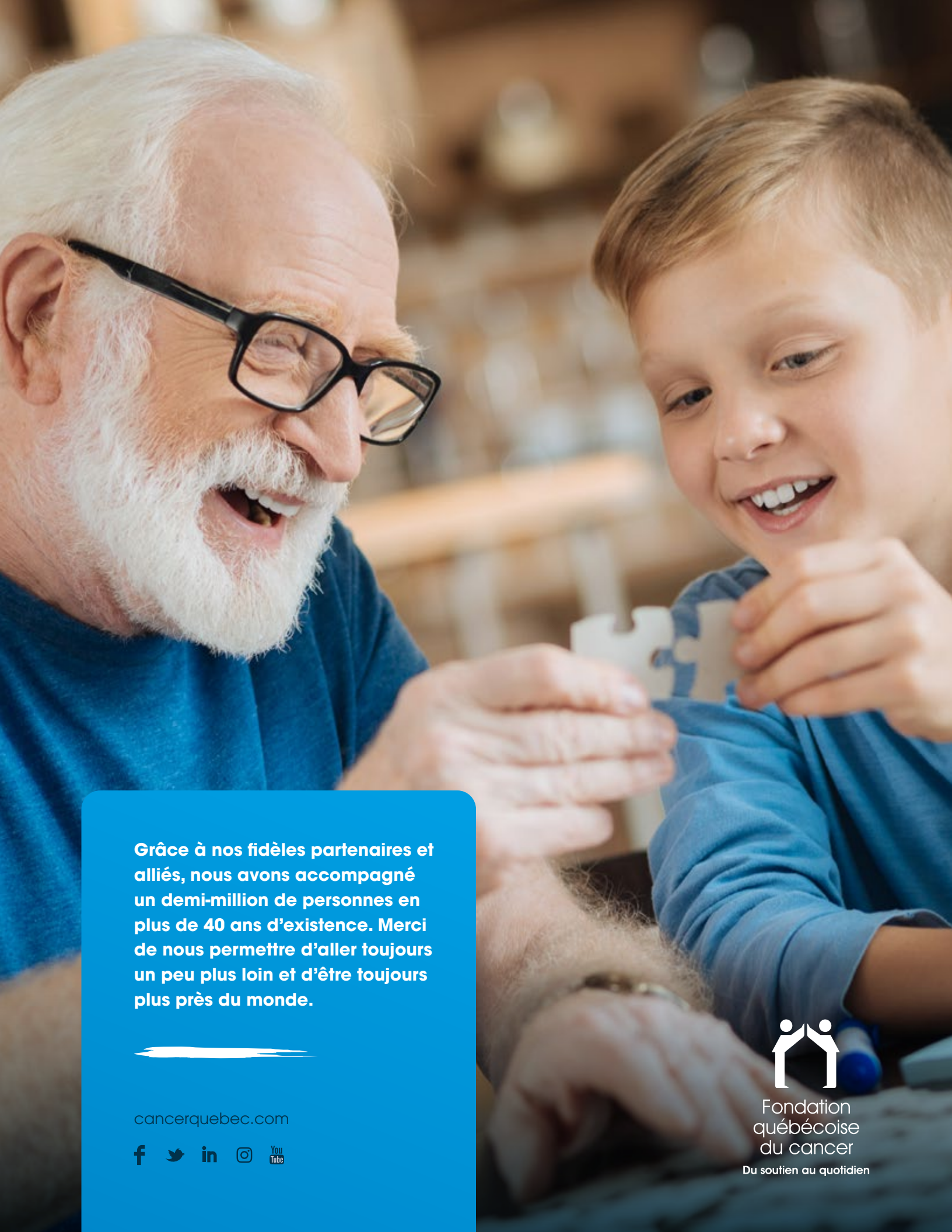
Direction des communications et relations publiques  
Fondation québécoise du cancer

**Conception graphique :** Elodie Le Pape

**SBN 978-2-921286-47-3**

Dépôt légal – Bibliothèque nationale du Québec, 2020

Dépôt légal – Bibliothèque nationale du Canada, 2020



**Grâce à nos fidèles partenaires et alliés, nous avons accompagné un demi-million de personnes en plus de 40 ans d'existence. Merci de nous permettre d'aller toujours un peu plus loin et d'être toujours plus près du monde.**



[cancerquebec.com](http://cancerquebec.com)



Fondation  
québécoise  
du cancer

Du soutien au quotidien