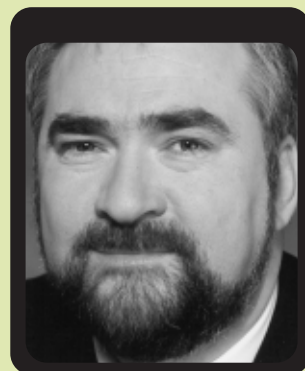


RAPPORT ANNUEL
2000-2001



Daniel Cauchon,
directeur général



La direction générale

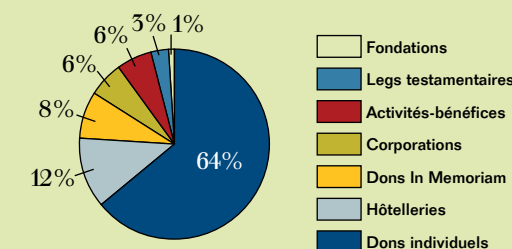
L'ANNÉE 2000-2001 AURA ÉTÉ MARQUÉE PAR LA CONSOLIDATION DES ACQUIS DE L'EXERCICE FINANCIER PRÉCÉDENT EN CE QUI A TRAIT AUX REVENUS ET AU FINANCEMENT DES ACTIVITÉS DE LA FONDATION. PAR AILLEURS, LA FONDATION A MAINTENU SES FRAIS D'ADMINISTRATION À UN NIVEAU TRÈS BAS ET ELLE A CONTINUÉ À BONIFIER LES SERVICES QU'ELLE OFFRE À SES CLIENTÈLES, EN PARTICULIER LES PERSONNES ATTEINTES DE CANCER ET LEURS PROCHES.

COMMENTAIRES SUR LES ÉTATS FINANCIERS

Stabilité des revenus

Les revenus totaux se sont maintenus à un niveau comparable à celui de l'année précédente, alors que, pour la première fois de l'histoire de l'organisme, les 3 M \$ étaient dépassés. L'augmentation des revenus générés par les publipostages – ils comptent maintenant pour plus de 60% des entrées de fonds, comme l'illustre le premier graphique – assure dorénavant une meilleure stabilité financière, présage d'un avenir enviable pour la pérennité de nos activités et de nos services.

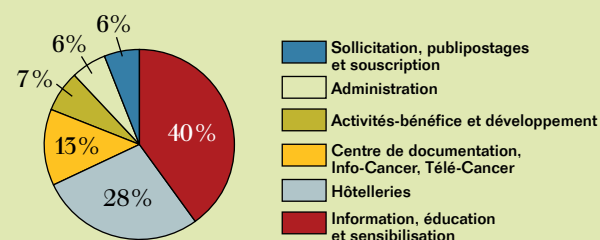
D'OÙ VIENT L'ARGENT?



Dépenses de services

La Fondation consacre plus de 80% de ses revenus à l'information, la sensibilisation, la documentation et l'hébergement (voir le second graphique). Les personnes atteintes de cancer et leurs proches bénéficient majoritairement de ces services directs.

OÙ VA L'ARGENT?



La légère augmentation de 8% des dépenses de services s'explique par trois facteurs :

- Le virage technologique amorcé pour bonifier l'architecture de notre site Web et les investissements requis en équipements et en ressources humaines pour assurer l'évolution constante de son contenu. *À noter que le site a été visité par près de 14 000 internautes uniques qui ont consulté plus de 110 000 pages!*
- L'augmentation de près de 20% des coûts reliés à l'hébergement des personnes atteintes de cancer et leurs proches. *La Fondation a hébergé en 2000-2001 le nombre record de 1801 personnes dans ses hôtels de Montréal, Sherbrooke et Gatineau, ce qui représente une augmentation de plus de 50% par rapport à l'année précédente!*
- La création et le lancement des activités de la Direction des relations avec la communauté, incluant la dotation d'un poste de direction. *Ces activités ont culminé avec la mise sur pied de la Coalition Priorité Cancer au Québec, qui regroupe une douzaine d'organismes québécois de lutte contre le cancer.*

Frais de sollicitation, publipostages, souscription, activités-bénéfice et développement

Outre les frais d'administration, qui sont restés stables à 6%, la Fondation a réussi à réduire de façon significative les sommes qu'elle consent pour générer ses revenus; ceux-ci sont passés de 1,4 M \$ à 1,3 M \$ au cours du présent exercice. Des efforts soutenus de gestion rigoureuse et d'efficacité sont continuellement consacrés à la compression optimale des frais nécessaires dans le but de générer le maximum de revenus.

Excédent

La présente année nous aura donc permis de servir un plus grand nombre de personnes atteintes de cancer et de dégager un excédent financier fort acceptable. Au cours de cet exercice, une contribution exceptionnelle de 115 980 \$, dont la Fondation était fiduciaire, a été versée à la Fondation Paquet pour la mise sur pied d'une unité mobile de dépistage du cancer du sein. Cette dépense non récurrente explique et justifie l'excédent négatif enregistré au 31 août 2001, sans laquelle la Fondation aurait dégagé un surplus de 53 346 \$.

NOTORIÉTÉ ET IMAGE DE MARQUE

Dans sa planification quinquennale, la Fondation vise prioritairement à se donner une plus grande visibilité auprès du grand public et, ainsi, une notoriété accrue. Pour l'année en cours et celles à venir, cette priorité se concrétisera par des efforts soutenus pour augmenter l'intérêt du grand public pour la lutte contre le cancer et les moyens d'y souscrire, notamment par des dons, mais aussi pour favoriser une plus grande implication des grandes entreprises, dont la contribution ne compte encore que pour 6% de l'ensemble des revenus de la Fondation.

Parallèlement à cet objectif de notoriété, et pour les mêmes motifs, la Fondation a entrepris au cours de l'année de se donner une véritable image de marque à travers les produits destinés à ses clientèles. Le présent rapport annuel est l'une des premières productions imprimées issues de la nouvelle grille graphique, qui encadrera à l'avenir la transmission des messages. L'apparence visuelle de tous les documents imprimés, audio-visuels et électroniques de la Fondation s'inspirera de cette image de qualité.

Enfin, la Fondation québécoise du cancer a maintenant son porte-parole officiel, le chanteur de réputation internationale, M. Mario Pelchat, dont elle loue la généreuse contribution à la faire connaître davantage auprès de la population.

DES PROJETS MAJEURS D'ICI 2003

L'augmentation spectaculaire de la demande d'hébergement dans les hôtels de la Fondation a conduit le conseil d'administration et la Direction générale à se pencher sur des solutions concrètes pour que l'offre soit encore mieux adaptée aux besoins. C'est ainsi qu'au cours de l'année, nous avons élaboré des projets de construction et d'agrandissement d'hôtels. Les plans et devis de la future hôtellerie de Trois-Rivières sont à toute fin pratique complétés. Nous projetons également la construction d'une hôtellerie à Gatineau, pour remplacer l'actuel édifice en location qui ne compte que huit lits, et l'ajout d'un étage supplémentaire à l'hôtellerie de Sherbrooke, pour doubler sa capacité d'accueil.

Ces ambitieux projets ne sauraient voir le jour avec les seuls revenus générés par la Direction du développement, car nous sommes déterminés à conserver, voire augmenter, notre éventail de services auprès de nos clientèles, en particulier les personnes atteintes de cancer et leurs proches. C'est pourquoi des démarches ont été entreprises auprès des Chevaliers de Colomb du Québec pour qu'ils assument l'organisation d'une vaste campagne de financement visant la réalisation de ces projets d'immobilisation. Rappelons que c'est grâce à leur implication que nos hôtels de Montréal et de Sherbrooke ont pu ouvrir leurs portes en 1988.

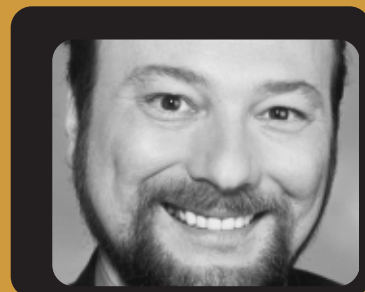
EN GUISE DE CONCLUSION

Vous trouverez dans les pages qui suivent des comptes rendus plus détaillés des activités de la Fondation en 2000-2001. Ces accomplissements n'auraient pas été possibles sans la contribution et le dévouement inconditionnel de nos administrateurs, de nos employés, de nos nombreux collaborateurs, de nos centaines de bénévoles et de nos quelque 70 000 donateurs. Nous leur disons à toutes et tous qu'ils sont les vrais responsables de la réalisation quotidienne de notre mission.

EN BREF

- Stabilisation des revenus et forte croissance des dons recueillis grâce aux publipostages
- Baisse significative des dépenses reliées aux activités de publipostage et de financement
- Maintien des frais d'administration à un niveau très bas
- Dotation de personnel de direction hautement qualifié au Développement, aux Communications, aux Ressources financières et matérielles et aux Relations avec la communauté
- Mise sur pied de la Coalition Priorité Cancer au Québec
- Fabrication d'une nouvelle image de marque pour la Fondation
- Arrivée d'un premier porte-parole officiel
- Augmentation spectaculaire de la demande d'hébergement
- Bonification substantielle du site Web

Pierre-Claude Paré,
directeur



La direction du développement

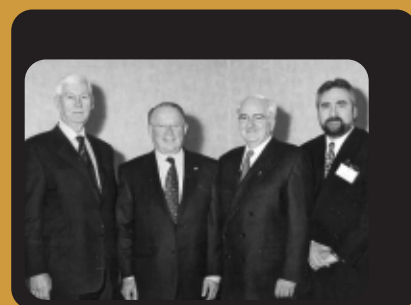
ACTIVITÉS DE FINANCEMENT

Campagne annuelle

L'accent de cette campagne a été mis sur la sollicitation postale auprès du grand public. Cette nouvelle approche a généré plus de 2 millions \$, ce qui représente plus de 60% de l'ensemble des revenus de la Fondation, le reste étant partagé entre les dons In Memoriam, les dons planifiés et les activités-bénéfice.

Déjeuner-causerie annuel

La direction du développement a accentué ses efforts auprès du milieu corporatif pour garantir la croissance soutenue des services offerts par la Fondation tout en maintenant leur qualité. Ainsi, le 21^e déjeuner-causerie, tenu en novembre 2001, a attiré plus de 400 personnes, la plupart provenant du milieu des affaires. Sous la présidence de monsieur André Chagnon, président de la Fondation Lucie et André Chagnon, cet événement a permis de recueillir un montant net de plus de 70 000 \$. Plus que tout, la Fondation y a livré un message non équivoque à la communauté des affaires afin que celle-ci s'associe encore plus étroitement à la cause qu'elle défend. Ce message a été renforcé par le Premier ministre du Québec, M. Bernard Landry, qui, dans son allocution, a insisté sur l'importance de la contribution du milieu corporatif, devenue essentielle dans l'accomplissement de la « mission santé » de l'État.



M. André Chagnon, M. Bernard Landry,
Dr Pierre Audet-Lapointe et M. Daniel Cauchon

Dons planifiés

La Fondation a procédé à la création d'un nouveau programme de dons planifiés, *Un geste pour la vie*, permettant de mieux faire connaître les différents autres types de dons significatifs pour la poursuite de sa mission.

En effet, les contributions à la Fondation québécoise du cancer peuvent prendre la forme d'un legs, d'un don par assurance-vie, ce qui permet de donner une somme souvent plus importante que de son vivant et de bénéficier des avantages fiscaux liés à ces types de dons. De tels dons ont pour but d'assurer la pérennité des services et activités de la Fondation et d'adapter constamment ceux-ci à l'évolution toujours croissante des besoins des personnes atteintes de cancer et leurs proches. Depuis mai 2001, Me France Huet, notaire, occupe le poste de coordonnatrice des dons planifiés et a pour mandat de promouvoir ce type de dons. Sa tâche est donc de faire connaître la Fondation auprès des professionnels en planification financière, fiscale et successorale afin que ceux-ci sensibilisent leur clientèle au rôle essentiel de la Fondation.

Autres activités de financement

D'autres initiatives ont connu du succès dès leur implantation. Ainsi, le récital-bénéfice du pianiste de calibre international, Alain Lefèvre, en septembre 2001, au profit de l'atelier d'art-thérapie de l'hôtellerie de Montréal, a réuni plus d'une centaine de personnes. Sous la présidence d'honneur de M. Jean Brault, de la Maison Brault et Bouthilier, ce récital a permis d'amasser plus de 25 000 \$, sans qu'aucun investissement ne soit nécessaire. Cette expérience, qui sera répétée en 2002 avec la contribution de nouveaux artistes, devrait s'inscrire comme un événement annuel de financement.



PROGRAMME DE RECONNAISSANCE

La Direction du développement a instauré un programme de reconnaissance, intitulé *Un geste pour la vie*, pour souligner l'appui important des généreux donateurs de la Fondation. Leurs noms apparaissent sur la couverture arrière intérieure du rapport annuel.

Le célèbre pianiste,
Alain Lefèvre,
au cours du récital Lylatov



La direction des communications

NOTORIÉTÉ DE LA FONDATION

Le dernier sondage faisant état de la notoriété de la Fondation remonte à juin 1999. À l'époque, environ 11 % des répondants avaient identifié correctement la Fondation québécoise du cancer comme l'organisme qui s'occupait du cancer au Québec, ce qui indiquait qu'il y avait beaucoup à faire pour la faire connaître davantage. Le plan de communication 2001-2002 est essentiellement axé sur l'accroissement de cette notoriété à court et moyen terme. En toute logique, les activités prévues au plan de communication ont reflété tout au long de l'année cette priorité accordée à une plus grande visibilité de la Fondation auprès du grand public. Parmi les actions les plus spectaculaires dans les médias de masse, retenons la campagne de publicité mise sur pied, sans aucun coût, par Mme Nicole Dubé, membre du conseil d'administration, en collaboration avec la firme PNMD, et dont les messages télévisuels ont été gracieusement diffusés par la Société Radio-Canada ainsi que les réseaux TVA et LCN, principalement dans la période coïncidant avec les jeux olympiques de Sydney.

IMAGE DE MARQUE DE LA FONDATION

La Direction des communications a également entrepris le chantier de définir la véritable image de marque de la Fondation, celle qui continuera d'évoluer au fil des ans, mais qui fera en sorte que son identification par le message et par l'image sera reconnue du plus grand nombre, ce qui contribuera à asseoir davantage sa

notoriété. Le présent rapport annuel est l'un des premiers documents émanant de l'exercice de confection de l'image de marque (*branding*) auquel auront participé plusieurs employés de la Fondation de même que son président, le Dr Pierre Audet-Lapointe.

SOUTIEN AUX ACTIVITÉS D'INFORMATION

La Fondation publie toute une gamme de dépliants et de brochures s'adressant plus particulièrement aux personnes atteintes de cancer et leurs proches. Il n'est donc pas surprenant que la majeure partie du budget des communications soit consacrée à la conception et à l'impression de ces documents, qui sont distribués gratuitement partout au Québec. L'amélioration de la qualité de vie de notre client premier, notre raison d'être, passe d'abord par une information claire et vulgarisée. La Direction des communications envisage de nouveaux moyens pour rendre encore plus accessible cette information, dont l'initiation de partenariats avec d'autres organisations susceptibles de rejoindre la même clientèle et l'utilisation maximale des supports électroniques et informatiques, notamment son site Web.

SOUTIEN AUX ACTIVITÉS SCIENTIFIQUES

La Fondation est l'une des plus importantes organisations québécoises œuvrant dans la lutte au cancer à être activement supportée par des médecins, d'abord les quatre médecins fondateurs, mais aussi tous ceux et celles qui participent toujours concrètement à son avancement comme membres de son conseil d'administration et de ses différents comités. C'est la raison pour laquelle, depuis 1995, la Fondation organise un colloque thématique annuel s'adressant à la communauté médicale et scientifique et ouvrant la voie à des crédits de formation médicale continue. Le colloque scientifique, tenu en mars 2001, a attiré près de 150 participants autour de la thématique des aspects bio-psycho-sociaux du cancer; celui d'avril 2002 porte sur les cancers « tête et cou ».

MARIO PELCHAT, PORTE-PAROLE OFFICIEL DE LA FONDATION

L'arrivée du chanteur de réputation internationale au sein de la Fondation a été accueillie comme une bouffée d'air frais par l'ensemble du personnel et des bénévoles. Personnage généreux et près des gens, Mario Pelchat représente un ambassadeur formidable pour la Fondation. Que ce soit par ses fréquentes visites dans les bureaux et les hôtelleries de la Fondation au Québec pour y rencontrer le personnel, les bénévoles et surtout **les résidents** qui reçoivent des traitements dans les centres hospitaliers avoisinants, ou encore lors d'apparitions dans des émissions de variétés à la télévision, et dans le cadre d'entrevues à la radio, dans les journaux et les magazines, M. Pelchat est entièrement dédié à la cause que supporte la Fondation québécoise du cancer. Il fait maintenant partie de la famille et, en contribuant de façon significative à mieux faire connaître les services de la Fondation, il accomplit bénévolement une œuvre porteuse d'espoir pour toutes les personnes atteintes de cancer et leurs proches.



Mario Pelchat livrant un vibrant témoignage lors du 21^e déjeuner-causerie de la Fondation

PERSPECTIVES 2001-2002

Dans la foulée des initiatives visant à augmenter la notoriété de la Fondation, la Direction des communications continuera à mettre l'accent sur les activités médiatiques les plus visibles et les plus crédibles, notamment en élargissant son rayonnement par le truchement des médias électroniques télévisuels.

La responsable des communications au sein du conseil d'administration, Mme Nicole Dubé, travaille déjà à la conception et au montage d'émissions spéciales pour la télévision. Parallèlement, le service des communications est à mettre sur pied un forum ouvert au grand public.

Il va de soi que la Direction des communications accordera un support particulier aux initiatives du porte-parole officiel de la Fondation, M. Mario Pelchat.

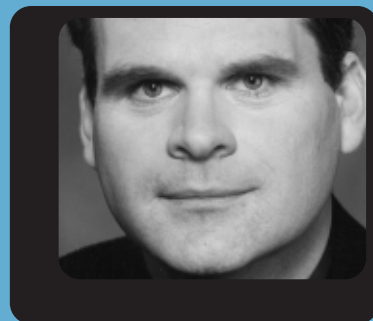
De plus, afin de s'assurer que le message de la Fondation puisse être porté haut et fort, la Direction des communications mettra sur pied un **Bureau des conférenciers**. Les personnes qui en feront partie, incluant les directeurs et coordonnateurs des services de la Fondation, auront pour tâche de présenter les activités et services de la Fondation à des publics cibles identifiés, notamment les employés de grandes corporations.



Le portail d'information francophone sur le cancer

Le site Web de la Fondation québécoise du cancer contient des milliers de pages et reçoit un très grand nombre de visiteurs à la recherche d'une information juste et actuelle sur le cancer. Reconnu comme l'un des meilleurs sites d'intérêt public au Québec, www.fqc.qc.ca est l'incontournable porte d'entrée pour toute recherche sur le cancer. Son succès s'explique notamment par la qualité de son contenu, sa bibliothèque virtuelle, ses liens et son puissant moteur de recherche. Pour la période couverte par le présent exercice financier, près de 14 000 visiteurs uniques ont consulté plus de 110 000 pages!

Les services d'information et de soutien



Michel Gaumond,
directeur

CENTRE DE DOCUMENTATION, INFO-CANCER, TÉLÉ-CANCER

Avec l'hébergement dans les hôtelleries, que gère la Fondation au Québec, les services d'information représentent la pierre angulaire sur laquelle repose sa mission d'améliorer la qualité de vie des personnes atteintes de cancer et celle de leurs proches. Devant un diagnostic de cancer, la plupart des gens chercheront à mieux comprendre et expliquer la maladie qui les touche, donc à s'informer pour mieux y faire face.

Le Centre de documentation

Véritable bibliothèque du cancer, le Centre de documentation renferme une large collection d'ouvrages traitant des divers aspects de la maladie: livres, articles, périodiques, documents vidéos, maquettes, etc. Des services de références et de prêts, sur place ou par la poste, y sont offerts gratuitement. Le Centre de documentation, situé physiquement à Québec, a été utilisé par près de 3 000 personnes au cours de l'année.

Info-cancer

Premier service téléphonique interactif et gratuit de renseignements sur le cancer au Canada, Info-Cancer répond à un besoin crucial. Ce service, géré par des professionnels de la santé, permet d'obtenir gratuitement et en toute confidentialité une foule de renseignements sur tous les aspects du cancer: les causes, les symptômes, les signes précurseurs, les traitements et leurs effets secondaires, les ressources disponibles, etc. Plus de 2 000 personnes ont contacté Info-Cancer au cours de l'année.

Télé-cancer

Ce service de jumelage entre une personne atteinte de cancer et une autre personne ayant déjà été touchée par le même type de cancer permet aux usagers de pouvoir compter sur une oreille attentive pour avoir réponse à leurs questions en toute connaissance de cause et en pleine confidentialité. Près de 100 jumelages ont été effectués pendant l'année et ce, dans les différentes régions du Québec.



L'inauguration, en mai 2001, des nouveaux locaux abritant le Centre de documentation à Québec

Les services d'hébergement

La Fondation québécoise du cancer accueille, dans ses hôtelleries de Montréal, Sherbrooke et Gatineau, des personnes atteintes de cancer et leurs proches. Les personnes autonomes ainsi hébergées pour la durée de leur traitement proviennent pour la plupart de régions éloignées des grands centres hospitaliers. Depuis 1988,

environ 20 000 personnes ont été accueillies dans ces hôtelleries pour un séjour moyen de quatre semaines. Elles y ont trouvé non seulement un espace de vie chaleureux et à peu de frais, mais aussi des activités et des loisirs ayant contribué à rendre leur séjour plus agréable. Fait notable, le nombre de personnes hébergées

a connu cette année une spectaculaire augmentation, soit plus de 50%, passant de 1 185 en 1999-2000 à 1 801 en 2000-2001. L'achalandage croissant observé au fil des ans a conduit à des projets d'expansion du réseau qui se concrétiseront au cours des prochaines années.

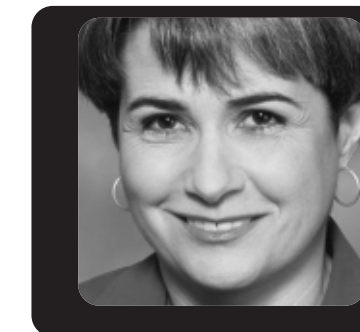
Une vue de la cour arrière de l'hôtellerie de Montréal



L'hôtellerie de l'Estrie



L'hôtellerie de Gatineau



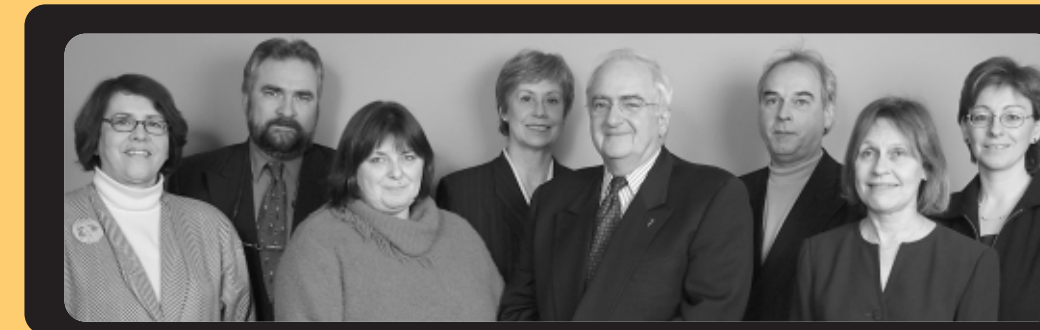
Madeleine Lavoie, directrice de l'hôtellerie de l'Estrie

Achalandage dans les hôtelleries de la Fondation en 2000-2001.

	Nombre de lits	Personnes hébergées	Nuitées
Hôtellerie de Montréal	48	1171	7729
Hôtellerie de Sherbrooke	22	476	3133
Hôtellerie de Gatineau	8	154	1540
TOTAL	78	1801	12402

La direction des relations avec la communauté

C'est dans une optique de cohésion des forces et de concertation que la Fondation québécoise du cancer a mis sur pied la **Coalition Priorité Cancer au Québec**, qui regroupe une douzaine d'organismes et d'associations de partenaires. L'objectif de cette coalition est la reconnaissance du cancer comme une priorité nationale dans l'organisation des soins et des services ainsi que l'allocation des ressources. Dans la promotion de la lutte contre le cancer, la Fondation québécoise du cancer doit pouvoir compter sur la collaboration des représentants du milieu de la santé et des organismes concernés par la problématique, mais elle doit aussi s'assurer de l'intérêt et du soutien à la cause qu'elle défend de la part des décideurs, des politiciens et des gens d'affaires. En 2000-2001, la Coalition a été très active en faisant circuler une pétition à l'échelle du Québec, exigeant du gouvernement qu'il donne suite au **Programme québécois de lutte contre le cancer**, mis sur pied en 1998, dont les résultats concrets tardent encore à venir. L'objectif de la pétition, en terme quantitatif, est de 34 700 signatures, ce qui représente le nombre de Québécoises et de Québécois qui apprendront qu'ils sont atteints de cancer au cours de l'année. L'impact des actions de la **Coalition Priorité Cancer au Québec** devrait surtout se manifester au cours de l'année 2002.

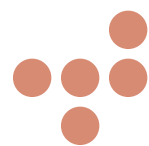


Quelques-uns des responsables de la Coalition Priorité Cancer au Québec. Dans l'ordre habituel : Mme Nicole Magnan, directrice générale de la Société canadienne du cancer, région du Québec ; M. Daniel Cauchon, directeur général de la Fondation québécoise du cancer ; Mme Lyse Lussier, directrice des programmes à Leucan ; Mme Nicole Mireault, directrice des communications de la Société canadienne du cancer, région du Québec ; Dr Pierre Audet-Lapointe, président fondateur de la Fondation québécoise du cancer ; M. Michel Bissonnette, conseiller spécial pour la Coalition Priorité Cancer au Québec ; Mme Nicole Beauchesne, infirmière, membre du Conseil québécois de lutte contre le cancer, et Mme Marie-Hélène Chouinard, directrice générale de l'Association du cancer de l'Est du Québec.

LA LISTE DES ORGANISMES SIGNATAIRES DE LA COALITION PRIORITÉ CANCER AU QUÉBEC

(DANS L'ORDRE ALPHABÉTIQUE) :

- Association des radio-oncologues du Québec
- Association du cancer de l'Est du Québec
- Association québécoise des infirmières en oncologie (AQIO)
- Association québécoise des soins palliatifs
- Comité de patients du Centre Intégré de lutte contre le Cancer de la Montérégie
- Fondation québécoise du cancer
- Ordre des Technologues en Radiologie du Québec
- Organisation montréalaise des personnes atteintes de cancer (OMPAQ)
- Organisation québécoise des personnes atteintes de cancer (OQPAC):
- Organisme gaspésien des personnes atteintes de cancer (OGPAC)
- Regroupement des pharmaciens en oncologie
- Société canadienne du cancer



Le bénévolat

LA MISSION DE LA FONDATION QUÉBÉCOISE DU CANCER NE SAURAIT ÊTRE REMPLIE SANS L'APPORT INDISPENSABLE ET INESTIMABLE DE PLUSIEURS CENTAINES DE BÉNÉVOLES QUI, À TRAVERS LE QUÉBEC, CONTRIBUENT GÉNÉREUSEMENT EN INVESTISSANT LEURS ÉNERGIES ET LEUR TEMPS DANS DIVERSES ACTIVITÉS, QUE CE SOIT PAR UNE ACTION DIRECTE AUPRÈS DES PERSONNES ATTEINTES DE CANCER, LA COLLECTE DE FONDS OU LE SUPPORT ADMINISTRATIF ET CLÉRICAL. EN CETTE ANNÉE INTERNATIONALE DES BÉNÉVOLES, LA FONDATION TIEN TOUT PARTICULIÈREMENT À SOULIGNER LEUR CONTRIBUTION EXEMPLAIRE.

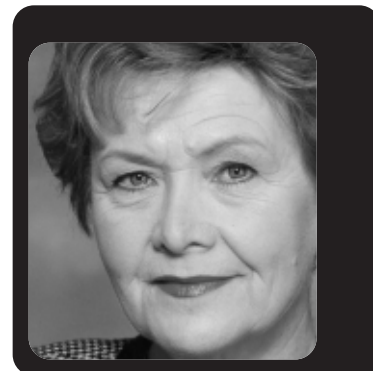


VOICI QUELQUES ACTIVITÉS AUXQUELLES ONT PARTICIPÉ NOS BÉNÉVOLES AU COURS DE L'ANNÉE:

- Campagne des fruits mélangés
- Tenue d'une vingtaine de kiosques d'information
- Organisation d'une vingtaine de groupes de soutien pour les personnes atteintes du cancer du sein ou de la prostate
- Tenue d'ateliers sur la fatigue, de sensibilisation aux méfaits du tabagisme, etc.
- Programme « Belle et bien dans sa peau » implanté dans tous les bureaux de la Fondation: conseils sur les soins de la peau et capillaires ainsi que maquillage pour la clientèle féminine touchée par le cancer.
- Récital-bénéfice du pianiste Alain Lefèvre
- Activités culturelles et récréatives pour les résidents de l'hôtellerie de Montréal
- Organisation d'activités culturelles et récréatives et de soirées thématiques pour les résidents des hôtelleries
- Envois massifs de dizaines de milliers de documents destinés au grand public et aux personnes atteintes de cancer



Mme Suzan Bouchard,
coordonnatrice des bénévoles,
Centre régional de Québec



Mme Madeleine Bonin,
coordonnatrice des
bénévoles, Hôtellerie
de Montréal

RECONNAISSANCE PUBLIQUE DE BÉNÉVOLAT:

- Mme Micheline Munroe et M. Henri Béchire, de la région de Québec
- Sœur Jeanine Moreau, de la région de l'Estrie
- M. Pierre-Paul Therrien et Mme Madeleine Beaulne, de la région de Montréal

La direction des ressources financières et matérielles



Jean St-Arnaud,
directeur

En plus de veiller à la bonne marche des hôtelleries de Montréal et de Gatineau, tout en assumant la gestion budgétaire de l'ensemble des activités de la Fondation, cette direction est responsable de faire vérifier les États financiers de l'organisation.

FONDS DE CAPITALISATION ET DE RÉSERVE

Depuis deux ans, la Fondation prélève annuellement 70% des sommes recueillies grâce aux dons planifiés pour les transférer dans un **fonds de capitalisation**, qui vise à assurer la pérennité de ses activités. Ainsi, les donateurs savent que leurs dons et legs sont dûment utilisés aux fins prévues. En 2000-2001, plus de 75 000 \$ ont été transférés dans ce fonds de capitalisation qui totalise maintenant près de 300 000 \$. L'embauche d'une coordonnatrice aux dons planifiés au cours de l'année confirme l'importance accordée à la constitution d'un tel fonds.

De l'autre côté, pour les situations imprévues, telles des réparations majeures, la Fondation s'est constituée un **fonds de réserve** à même l'excédent annuel des revenus sur les dépenses. En 2000-2001, près de 60 000 \$, soit 35% de cet excédent, ont été virés dans ce fonds particulier.

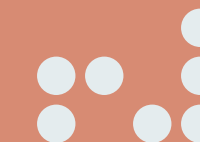
GESTION DES HÔTELLERIES

L'implantation d'un logiciel de gestion hôtelière (*Santhotel*) a permis de maximiser cette fonction au sein de la Fondation. Ce logiciel simplifie les tâches administratives, notamment en ce qui a trait aux réservations et à la facturation, tout en permettant à ses

utilisateurs de colliger de précieuses informations sur la clientèle (provenance géographique, centres hospitaliers orienteurs, cycles annuels d'occupation, etc.) et d'anticiper l'achalandage.

TRANSACTIONS BANCAIRES

En faisant affaire avec une nouvelle institution financière, la Fondation a réussi à accroître son efficacité et à se donner une plus grande souplesse dont bénéficient ses donateurs et ses employés. Elle peut désormais, en plus d'accepter les contributions directement ou par la poste, les recevoir par téléphone et en ligne sur son site Web (pour les détenteurs de cartes de crédit). Les dons peuvent aussi être prélevés mensuellement sur le compte du donateur. Enfin, la gestion de la paie de la quarantaine d'employés de la Fondation se fait dorénavant par dépôt direct, incluant les déductions à la source.



Le rapport des vérificateurs

AUX ADMINISTRATEURS DE LA FONDATION QUÉBÉCOISE DU CANCER

Le bilan condensé ainsi que les états condensés des résultats, de l'évolution des actifs nets et des flux de trésorerie ci-joints ont été établis à partir des états financiers complets de la Fondation québécoise du cancer au 31 août 2001 et pour l'exercice terminé à cette date. Dans notre rapport des vérificateurs sur les états financiers complets, daté du 30 novembre 2001, nous avons exprimé une opinion avec réserve parce que nous n'avons pu nous assurer que tous les dons reçus et les revenus d'activités ont été comptabilisés. Comme c'est le cas dans de nombreux organismes de bienfaisance, la Fondation tire des revenus de dons et d'activités pour lesquels il n'est pas possible de vérifier de façon satisfaisante s'ils ont tous été comptabilisés. La présentation d'un résumé fidèle des états financiers complets relève de la responsabilité de la direction de l'entité. Notre responsabilité, en conformité avec la note d'orientation pertinente concernant la certification, publiée par l'Institut Canadien des Comptables Agréés, consiste à faire rapport sur les états financiers condensés.

À notre avis, les états financiers condensés ci-joints présentent, à tous les égards importants, un résumé fidèle des états financiers complets correspondants selon les critères décrits dans la note d'orientation susmentionnée.

Les états financiers condensés ci-joints ne contiennent pas toutes les informations requises selon les principes comptables généralement reconnus du Canada. Le lecteur doit garder à l'esprit que ces états financiers risquent de ne pas convenir à ses fins. Pour obtenir de plus amples informations sur la situation financière, les résultats des activités et les flux de trésorerie de l'entité, le lecteur devra se reporter aux états financiers complets correspondants.

Raymond Blahot Grant Thorutor
Comptables agréés

Montréal
Le 30 novembre 2001

Résultats de l'exercice

terminé le 31 août 2001

(en dollars)

				2001	2000
	Fonds général	Fonds d'immo- bilisations	Fonds de réserve	Fonds de capitalisation	Total
				Total	Total
REVENUS DES SERVICES	390 830			390 830	380 910
Dépenses des services	1 930 995			1 930 995	1 774 781
Insuffisance des revenus par rapport aux dépenses des services	(1 540 165)	—	—	(1 540 165)	(1 393 871)
Autres revenus					
Revenu de dons	2 724 537			2 724 537	2 675 618
Revenu d'activités	134 434			134 434	243 228
Revenus de placements	42 802			42 802	47 975
	2 901 773	—	—	2 901 773	2 966 821
	1 361 608	—	—	1 361 608	1 572 950
Autres dépenses					
Dépenses liées aux dons	711 571			711 571	810 533
Dépenses d'activités	53 504			53 504	149 972
Frais du comité scientifique ^(a)	67 268			67 268	58 133
Frais de développement des services	175 673			175 673	125 645
Frais d'administration	185 675			185 675	166 297
Perte sur la cession de placements	1 775			1 775	
Amortissement des immobilisations		112 796		112 796	95 229
	1 195 466	112 796	—	1 308 262	1 405 809
Excédent (insuffisance) des revenus par rapport aux dépenses avant élément non récurrent	166 142	(112 796)	—	53 346	167 141
Élément non récurrent					
Projet d'unité mobile de dépistage du cancer	115 980			115 980	
EXCÉDENT (INSUFFISANCE) DES REVENUS PAR RAPPORT AUX DÉPENSES	50 162	(112 796)	—	(62 634)	167 141

(a) Nets d'un revenu de 63 870 \$ (65 465 \$ en 2000).

Les revenus de la Fondation québécoise du cancer s'élèvent à 3 356 473 \$ en 2001 (3 413 196 \$ en 2000).

Évolution des actifs nets de l'exercice terminé le 31 août 2001

(en dollars)

	2001		2000				
	Affectés	Fonds général Non affectés	Fonds d'immo- bilisations	Fonds de réserve	Fonds de capitalisation	Total	Total
Solde au début	115 980	360 887	2 495 650	91 830	208 115	3 272 462	3 105 321
Excédent (insuffisance) des revenus par rapport aux dépenses		50 162	(112 796)			(62 634)	167 141
Virements interfonds	115 980	(300 499)	2 382 854	91 830	208 115	3 209 828	3 272 462
Affectation d'origine interne	(115 980)	115 980	166 162	58 150	76 187		
Solde à la fin	—	226 530	2 549 016	149 980	284 302	3 209 828	3 272 462

Flux de trésorerie de l'exercice terminé le 31 août 2001

(en dollars)

ACTIVITÉS DE FONCTIONNEMENT

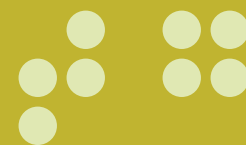
	2001	2000
Excédent des revenus par rapport aux dépenses	(62 634)	167 141
Éléments hors caisse		
Perte sur la cession de placements	1 775	
Amortissement des immobilisations	112 796	95 229
Variations d'éléments du fonds de roulement	67 594	(85 769)
Rentrées nettes de fonds	119 531	176 601

ACTIVITÉS D'INVESTISSEMENT

Placements	(122 935)	(432 512)
Cession de placements	226 063	
Immobilisations	(166 162)	(34 030)
Sorties nettes de fonds	(63 034)	(466 542)
Augmentation (diminution) de la trésorerie	56 497	(289 941)
Trésorerie au début	(51 290)	238 651
Trésorerie à la fin	5 207	(51 290)

SITUATION DE TRÉSORERIE

Encaisse	5 207	550
Découvert bancaire		(27 950)
Emprunt bancaire		(23 890)
	5 207	(51 290)



Fondation québécoise du cancer Bilan au 31 août 2001

(en dollars)

	2001		2000			
	Fonds général	Fonds d'immo- bilisations	Fonds de réserve	Fonds de capitalisation	Total	Total
ACTIF						
Actif à court terme						
Encaisse	4 657	550			5 207	550
Débiteurs	234 076				234 076	194 617
Frais payés d'avance	175 192				175 192	82 905
Avance au fonds général, sans intérêt ni modalités d'encaissement	413 925	550	—	—	414 475	278 072
Placements	566 888		149 980	284 302	566 888	671 791
Immobilisations		2 548 466			2 548 466	2 495 100
	980 813	2 549 016	149 980	284 302	3 529 829	3 444 963
PASSIF						
Passif à court terme						
Découvert bancaire						27 950
Emprunt bancaire						23 890
Créditeurs	310 001				310 001	115 661
Apports reportés	10 000				10 000	5 000
Dû au fonds de réserve, sans intérêt ni modalités de remboursement	320 001	—	—	—	320 001	172 501
Dû au fonds de capitalisation, sans intérêt ni modalités de remboursement	149 980				149 980	
	284 302				284 302	
	754 283	—	—	—	320 001	172 501
ACTIFS NETS						
Investis en immobilisations		2 549 016			2 549 016	2 495 650
Affectations d'origine interne			149 980	284 302	434 282	415 925
Non grevés d'affectations	226 530				226 530	360 887
	226 530	2 549 016	149 980	284 302	3 209 828	3 272 462
	980 813	2 549 016	149 980	284 302	3 529 829	3 444 963

Le conseil d'administration 2000-2001

OFFICIERS



Dr Pierre Audet-Lapointe
Président fondateur
Médecin assesseur - Commission
des Lésions Professionnelles



Dr Michel Gélinas
Vice-président
Radio-oncologue
CHUM-Hôpital Notre-Dame
Professeur agrégé de clinique
à l'Université de Montréal



Me André Bigras
Secrétaire
Notaire, Vaillancourt
Vaillancourt & Bigras



M. René Goulet
Trésorier
Associé, Petrie Raymond,
comptables agréés

ADMINISTRATEURS

Dr Joseph Ayoub
Directeur de recherche clinique,
Centre L. C. Simard
CHUM-Hôpital Notre-Dame

M. André A. Costin, ing., MBA, cmc
Président,
Xemplar Inc.
Conseillers en management

Mme Nicole Dubé
Directrice, publicité et promotion
Fédération des producteurs de lait du Québec

Mme Louise B. Léonard
Présidente,
LL2 Léonard, société conseil

Me Thérèse Leroux
Professeure agrégée, CRDP,
Université de Montréal

M. Claude Rousseau
Vice-président,
Marché d'affaires et ventes,
Bell Mobilité

M. Daniel Cauchon
Directeur général,
Fondation québécoise du cancer

LES COMITÉS

Comité de vérification
M. René Goulet, président
Dr Pierre Audet-Lapointe
Dr Michel Gélinas
Mme Louise B. Léonard
M. Daniel Cauchon
M. Jean St-Arnaud

Comité de gestion des hôtelleries
Dr Michel Gélinas, président
M. Daniel Cauchon
Mme Jocelyne Carle
M. Roger Comeau
M. René Goulet
Mme Madeleine Lavoie
M. Jean St-Arnaud

Comité du colloque 2001

« L'être masqué de maux: vivre avec un cancer »



Dr Ghislain Devroede
Directeur scientifique de
la Fondation québécoise
du cancer et directeur scientifique
du Colloque
Professeur titulaire,
département de chirurgie,
université de Sherbrooke



Mme Patricia Bourgault
Codirectrice scientifique du colloque
Infirmière, groupe de recherche
en gastro-entérologie, CHUS

M. Daniel Cauchon,
directeur général

M. Raynald Bouchard,
directeur des communications

Mme Manon Gallant,
agente de communication

Mme Louise Pronovost,
secrétaire aux communications
et aux activités scientifiques

Le bureau des gouverneurs

M. Serge Saucier
Président du conseil,
Raymond Chabot Grant Thornton

M. Yvan Bussiès
Vice-président distribution,
Les Alimentations Couche-Tard inc.

M. André Caillé
Président et chef de la direction,
Hydro-Québec

M. Claude Castonguay
Consultant

M. Jean de Grandpré
Président émérite du Conseil BCE inc.

M. Gaétan Frigon
Président et chef de la direction, Loto-Québec

M. Raymond Garneau
Président du conseil, L'Industrielle Alliance

Dr Marco Genoni
Consultant en logiciels informatiques

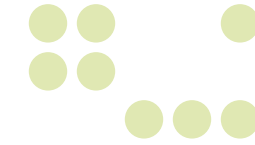
M. Bernard Lamarre
Consultant

M. Pierre Laurin
Administrateur,
Écoles des Hautes-Études Commerciales

M. Pierre H. Lessard
Président et chef de la direction,
Métro-Richelieu inc.

M. Jocelyn Proteau
Consultant

M. Guy St-Pierre
Membre du conseil d'administration,
Groupe SNC-Lavalin inc.



Les coordonnées

INFO-CANCER ET TÉLÉ-CANCER, SERVICES
CONFIDENTIELS, BILINGUES ET SANS FRAIS;
UN SEUL NUMÉRO À COMPOSER: 1 800 363-0063

Centre de documentation

- Consultation sur place, au bureau de Québec (voir adresse ci-contre)
- Service de prêts, par la poste: (418) 657-5334 ou 1 800 363-0063
- À partir de notre site Web: www.fqc.qc.ca

Hébergement

- Hôtellerie de Montréal: (514) 527-2194
- Hôtellerie de Sherbrooke: (819) 822-2125
- Hôtellerie de Gatineau: (819) 561-2262

Dons

- Aux adresses mentionnées ci-contre
- Par carte de crédit, au 1 877 336-4443
- En ligne sur notre site Web

Siège social et Centre régional de Montréal

2075, rue de Champlain
Montréal (Québec) H2L 2T1
Téléphone: (514) 527-2194
Télécopieur: (514) 527-1943
Sans frais: 1 877 336-4443
Courriel: cancerquebec.mtl@fqc.qc.ca

Centre régional de l'Estrie

3001, 12^e Avenue Nord
Fleurimont (Québec) J1H 5N4
Téléphone: (819) 822-2125
Télécopieur: (819) 822-1392
Courriel: cancerquebec.she@fqc.qc.ca

Centre régional de Québec

190, rue Dorchester Sud, bureau 50
Québec (Québec) G1K 5Y9
Téléphone: (418) 657-5334
Télécopieur: (418) 657-5921
Sans frais: 1 800 363-0063
Courriel: cancerquebec.que@fqc.qc.ca

Centre régional de l'Outaouais

576, boulevard de l'Hôpital, bureau 3
Gatineau (Québec) J8V 2S9
Téléphone: (819) 561-2262
Télécopieur: (819) 561-1727
Courriel: cancerquebec.gat@fqc.qc.ca

CERCLE DES INITIÉS 10 000 \$

Anonyme
Fondation Brujavin
Fondation T. A. St-Germain
Le carrefour Longueuil inc.
Placement Jean-Paul Auclair
Agropur
Banque Royale du Canada
Bell Canada
Monsieur Henri Côté
Succession Margaret Swanson
Fédération des caisses populaires Desjardins
Monsieur Frank Ferlaino
FOCE
Monsieur Stephan Hawran
Monsieur Jérôme Hogue
Imprimerie Québécois inc.
Fonds de bienfaisance des Brasseries Molson
Publications Télémedia-Hachette
Œuvres Hedwidge Buisson inc.
Succession J. F. Adrien Demers
Succession Marcelle Brégent Ryan
Succession Marie-Denise Denis
Succession Rachel Demers Chartier
Succession Thérèse Turgeon
Suisse de Réassurance-vie
Time ICR
UAP/Napa inc.

Le programme de reconnaissance

CERCLE DES DIRECTEURS 5 000 \$

Anonyme
Monsieur Guy Bernier
Madame Nicole Bouchard
Caisse populaire St-Stanislas
Canadien National
Monsieur Henri Côté
Monsieur Claude Desmeules
Monsieur Tim H. Dunn
Eli Lilly Canada inc.
Fondation Achbee inc.
Fondation Émile Jauron
Fondation Gilberte et Benoît Benoît
Fondation J. A. Bombardier
Fondation Martineau Drapeau
Madame Edith Gauthier
Gazoduc TQM
Madame Gabrielle Girouard
Glaxo Smith Klein
Madame Yvonne Gaudreau
Succession Manon Raby
Monsieur Gilles Lacourse
Monsieur Charles Laurendeau
Monsieur Paul Leduc

Monsieur Michel Lemieux
Les Sœurs du Bon-Pasteur de Québec
Monsieur Jacques Major
Madame Judith Mappin
Fonds de bienfaisance des employés d'Oerlikon
Monsieur Normand Parisella
Madame Marie-Paule Paulin
Madame Simone Perreault
Power Corporation du Canada
Raymond Chabot Grant Thornton
Madame Jeannine Sansoucy
Madame Alice Seigny
Succession J. Rodolphe La Haye inc.
Succession Edmond Bruneau
Succession Émile Giroux
Succession Gertrude Leclair
Succession Jules Paradis
Succession Louise Lecompte
Succession Marcelle Goyette-Décary
Succession Marie-Adeste Martin
Succession Roger Dufort
Succession Serge Lefebvre
Sun Life du Canada

CERCLE DES MAÎTRES 25 000 \$

Anonyme
Fonds des employés et retraités de la CUM
Fonds des employés Johnson et Johnson
Provigo
Succession Gilles Fréchette
Succession Pauline de Villers
Succession Simone Desjardins
Succession Victor Racine

CERCLE DES MENTORS 50 000 \$

Anonyme
Fondation Norman Fortier
Fondation Paul A. Fournier
Succession Charly Auguste Leclair
Succession Cécile Pilon
Succession Georges Chouinard
Succession J. A. De Sève

CERCLE DES SAGES 100 000 \$ ET PLUS

Anonyme
Chevaliers de Colomb
Janssen Ortho
Fondation Céline Dion
Succession Céline Du Paul
Succession Marguerite Desmarais
Succession Pierre Gignac



SIÈGE SOCIAL

2075, rue de Champlain
Montréal (Québec) H2L 2T1
Téléphone: (514) 527-2194
Télécopieur: (514) 527-1943
Sans frais: 1 877 336-4443

Courriel: cancerquebec.mtl@fqc.qc.ca

www.fqc.qc.ca